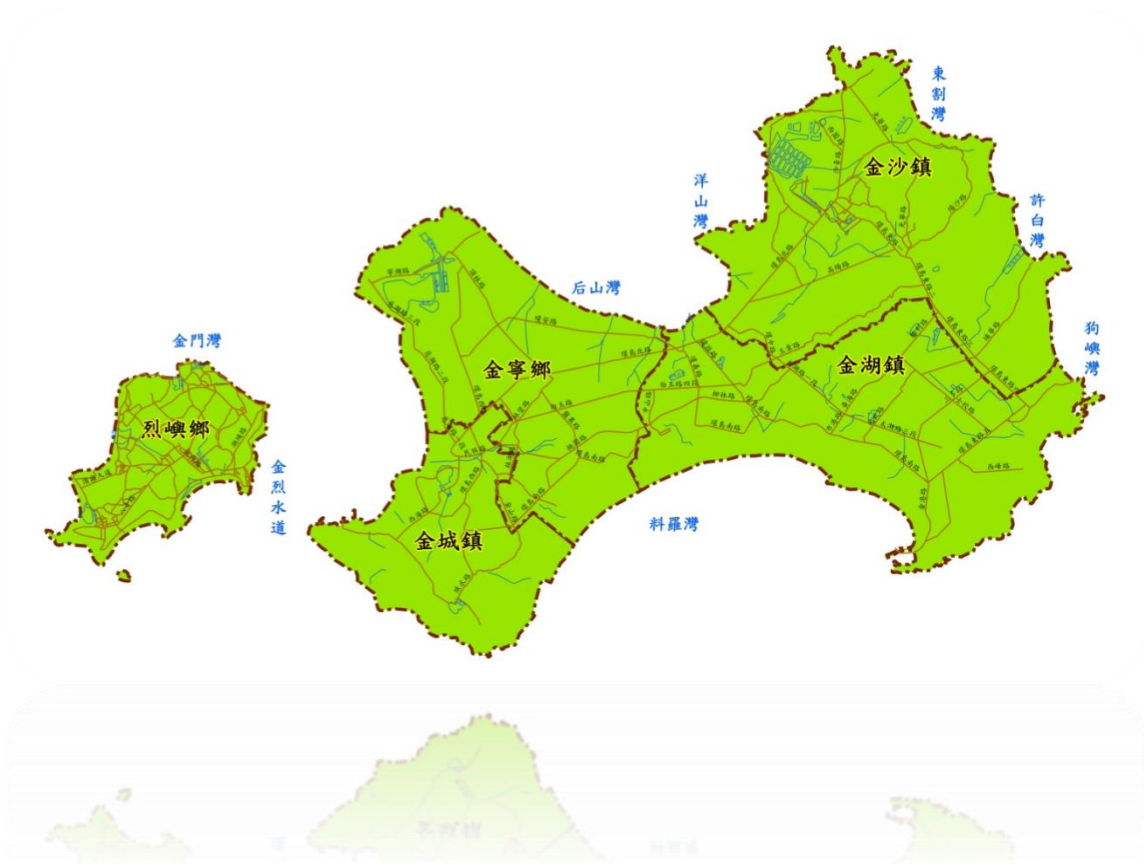


# 108 年金門縣水災危險潛勢地區保全計畫



金門縣政府

中華民國 108 年 4 月



## 目錄

第一章、目的 .....	1
第二章、水災危險潛勢地區劃定 .....	1
第三章、水災危險潛勢地區應變暨疏散撤離措施 .....	3
第四章、附則 .....	11

## 圖目錄

圖 3-1、金門縣災害通報流程圖 .....	3
圖 3-2、防汛器材運用流程圖 .....	4
圖 3-3、移動式抽水機運用流程圖 .....	6
圖 3-4、疏散撤離流程圖 .....	8
圖 3-5、疏散撤離資訊傳遞流程圖 .....	9
圖 4-1、水災疏散避難圖相關資訊配置圖 .....	12
圖 4-2、指示牌製作樣式範例 .....	12

## 表目錄

表 2-1、金門縣水災危險潛勢地區保全計畫表 .....	2
表 3-1、金門縣(市)移動式抽水機預佈表 .....	5

## 附錄

附錄 1、金門縣淹水潛勢圖 .....	附錄-1
附錄 2、金門縣易淹水及近 3 年重大淹水地區表 .....	附錄-2
附錄 3、高積（淹）水潛勢區防汛熱點位置表 .....	附錄-3
附錄 4、金門縣防汛器材資源表 .....	附錄-4
附錄 5、各類申請與報表	
附錄 5-1、災害通報單 .....	附錄-9
附錄 5-2、災情查報處置表 .....	附錄-10
附錄 5-3、災情管制表 .....	附錄-11
附錄 5-4、水利署移動式抽水機支援申請表 .....	附錄-12
附錄 6、各類聯絡表	
附錄 6-1、金門縣災情人員與防汛搶險隊員編組表 .....	附錄-13
附錄 6-2、河川局移動式抽水機聯絡表 .....	附錄-27
附錄 6-3、水災緊急通報資料表 .....	附錄-28
附錄 6-4、抽水站位置及管理聯絡人表 .....	附錄-32
附錄 7、全縣各鄉鎮市水災疏散避難圖 .....	附錄-33
附錄 8、金門縣轄內水災避難據點位置表 .....	附錄-42
附錄 9、鄉(鎮)「水災危險潛勢地區保全計畫」參考範本格式 .....	附錄-46
附錄 10、水災災害疏散撤離權責分工表 .....	附錄-50
附錄 11、水災應變參考水位站位置及警戒水位表 .....	附錄-52
附錄 12、各類作業要點	
附錄 12-1、經濟部移動式抽水機運用及維護管理作業要點 .....	附錄-53
附錄 12-2、經濟部淹水災害通報作業要點 .....	附錄-57
附錄 12-3、各級政府災時對疏散撤離之作業分工事項表 .....	附錄-60

# 金門縣水災危險潛勢地區保全計畫

## 第一章、目的

依據中華民國 103 年 1 月 29 日總統華總一義字第 10300013721 號令制定公布「流域綜合治理特別條例」第 11 條第 1 項規定，各該地方目的事業主管為防範氣候變遷導致之災害，應訂定防災應變計畫。各直轄市、縣(市)政府依「災害防救法」第 20 條第 1 項規定，原已訂有地區災害防救業務計畫，包括減災、整備、應變及復建等防救災等各階段計畫重點工作。

為進行水患防治工作，除加速推動流域整體治理外，並加強推動流域綜合治理計畫之避洪減災非工程措施，落實全民自主防災行動，提升防救災能量，並掌握金門縣轄管區域易受水害及水災危險潛勢地區，就其保全對象及警戒範圍擬訂各項應變暨疏散撤離措施，俾於颱風豪雨應變期間及時啟動相關應變及疏散撤離作業，以有效減少災損及保障保全對象生命財產安全。

## 第二章、水災危險潛勢地區之劃定

依據金門縣易淹水地區劃設出易淹水危險地區潛勢圖（附錄一），同時參考近 3 年轄區重大淹水地區調查表（附錄二）等資料，就轄區淹水嚴重地區、村落人口聚集處、重要保護標的或歷年颱風豪雨有實際執行水災疏散撤離之區域等原則，據以劃定水災危險潛勢地區。

依據劃定之水災危險潛勢地區，並就該地區內之保全對象及其相對應之避難處所及疏散撤離緊急通報人(村里長)等資料，製作成水災危險潛勢地區保全計畫表（表 2-1），俾快速應用於疏散撤離作業。

表 2-1 金門縣水災危險潛勢地區保全計畫表

水災危險潛勢地區 (鄉鎮市-村里)	保全 戶數	保全 人數	避難 處所	避難所地址	疏散撤離 通報人員 (村里長)	聯絡電話
東門里	15	60	金城鎮公所	金城鎮民生路 2 號	蔡祥坤	
南門里	12	50	南門里辦公處	金城鎮民權路 90- 6 號	鄭易岳	
古寧村慈湖農莊地 區	25	122	古寧村辦公處	金寧鄉古寧村北 山 2 號	李開陣	
安美村瓊安路湖尾 溪一帶	89	361	安美村辦公處	金寧鄉安美村安 岐 37-3 號	許三進	
新市里辦公處	7	7	新市里辦公處	金湖鎮新市里林 森路 6 號	吳志成	
金沙鎮汶沙里 金沙分駐所一帶	4	18	金沙鎮公所	金門縣金沙鎮 環島東路一段 112 號	張瀚龍	
烈嶼鄉林湖村-東林 尾區	15	58	林湖村辦公處	烈嶼鄉東林 24 號	林龍照	
烈嶼鄉上林村-近陵 水湖區	35	110	上林村辦公處	烈嶼鄉上林 78 號	林建進	
烈嶼鄉上林村-中墩 區	5	15	上林村辦公處	烈嶼鄉上林 78 號	林建進	

### 第三章、水災危險潛勢地區應變暨疏散撤離措施

#### 一、災情通報流程

依內政部「執行災情查報通報複式佈建措施」及經濟部「經濟部淹水災情通報作業要點」，擬訂災情通報流程圖(圖 3-1)，以進行災情蒐集、通報、查證與追蹤災情處置(附錄三~五)。另於汛期前完成災情巡察、通報、查證人員及防汛搶險隊編組(附錄六)。

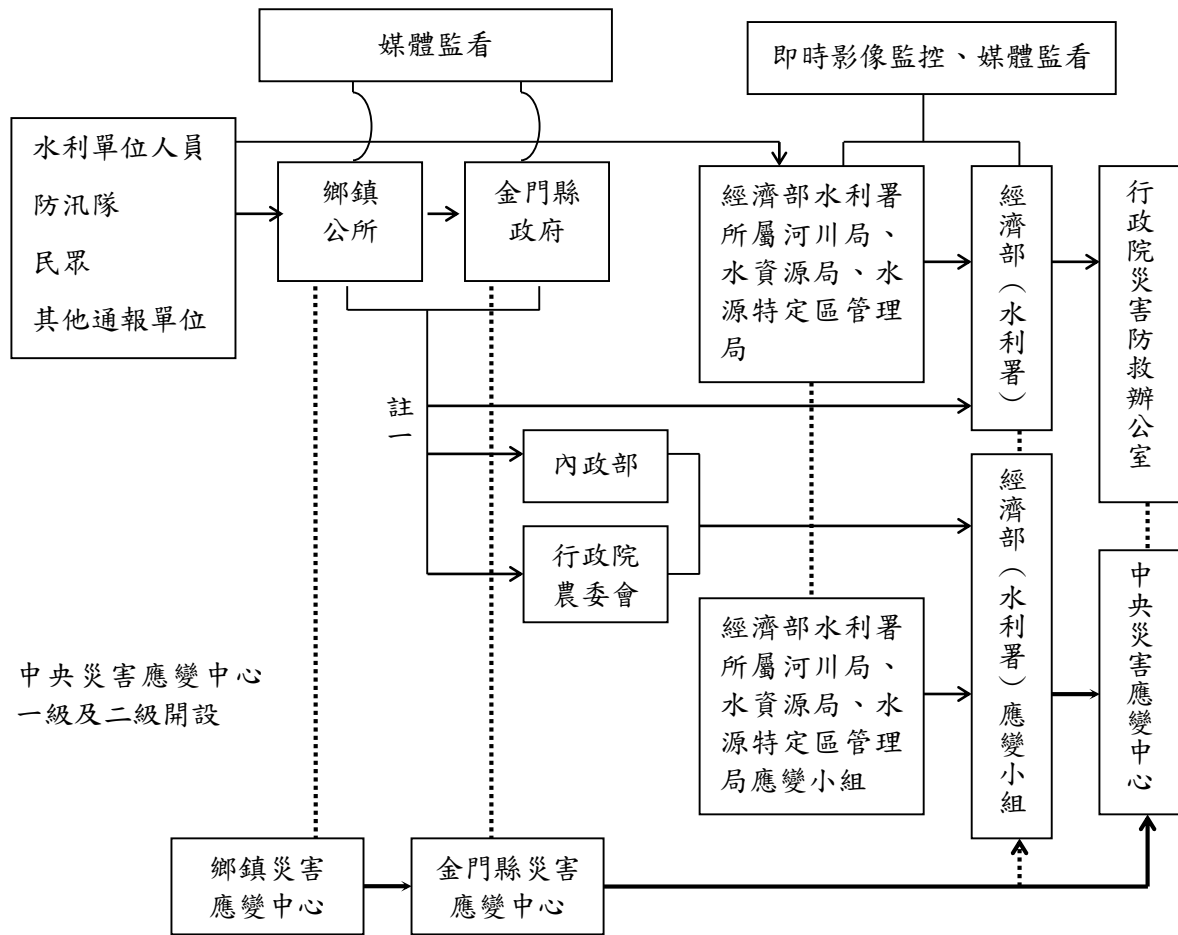


圖 3-1 金門縣災情通報流程圖

## 二、防汛器材運用流程

### (一) 掌握防汛器材資訊

掌握本縣各局處、鄉(鎮)公所及相關單位之防汛器材資源，製作金門縣防汛器材資源表(附錄七)，俾利有效調度或申請支援；並依防汛器材運用流程圖(圖3-2)，或視水情現況辦理防汛器材整備及防汛搶險事宜。

### (二) 防汛器材運用流程

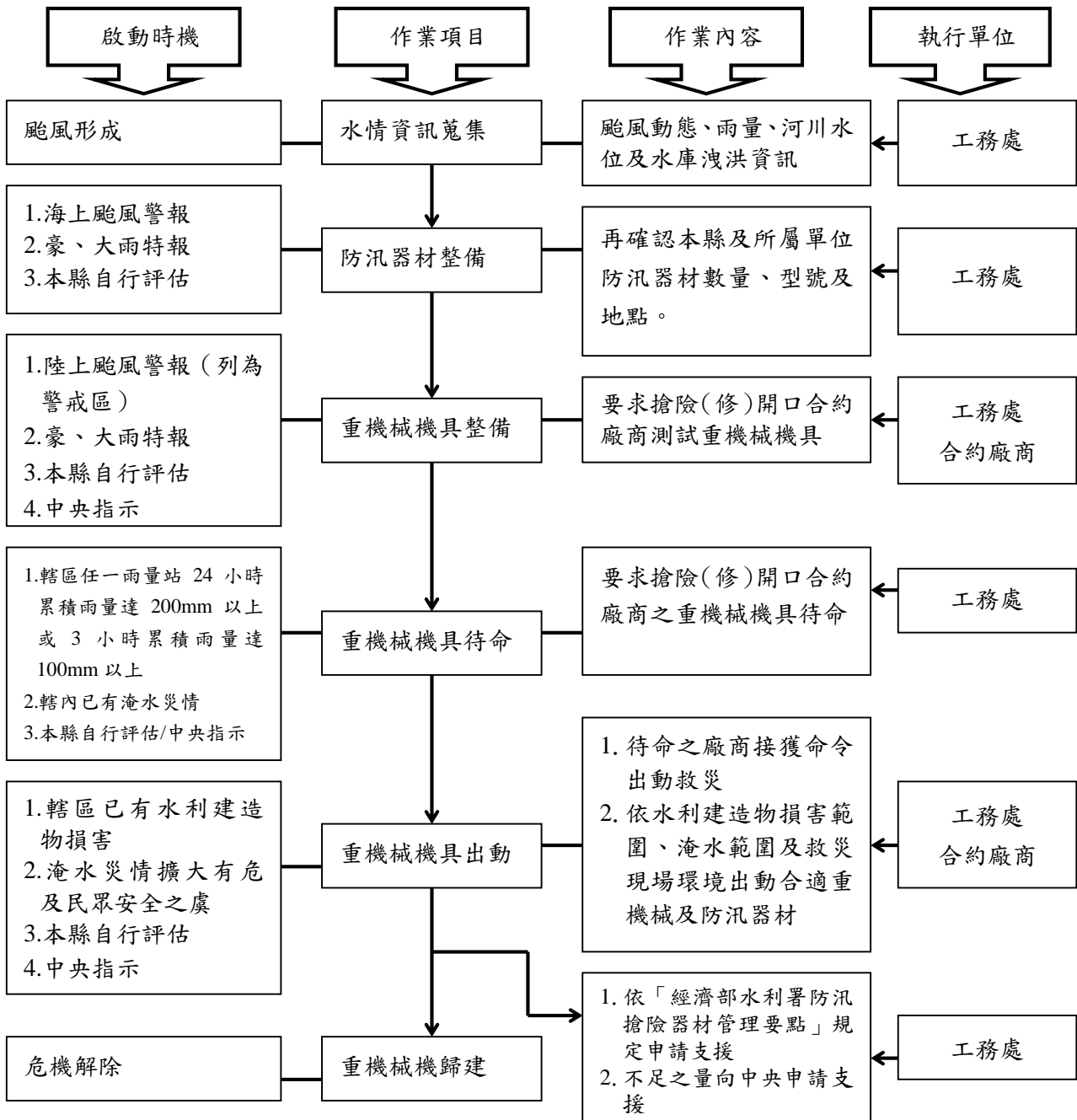


圖 3-2 防汛器材運用流程圖



### 三、移動式抽水機運用流程

#### (一) 移動式抽水機預佈及調度

依水災危險潛勢地區保全計畫表所列水災危險潛勢地區，將金門縣與鄉（鎮）公所實際控管運用之大、中、小型移動式抽水機進行預佈（表 3-1）及依實際水情作彈性調度，並擬定移動式抽水機運用流程圖（圖 3-3），有支援需求時並依移動式抽水機運用流程圖申請支援（附錄九），俾於災時有效執行抽排除淹（積）水，金門縣抽水站位置及管理維護表如附錄十六。

表 3-1 移動式抽水機預佈表

保全地區	抽水機編號	管理單位	保管人	抽水機預佈地點
金湖鎮	金門縣-01	養護工程所		烈嶼鄉中墩出海口
金城鎮、金寧鄉	金門縣-02	養護工程所		金湖鎮料羅里養護工程所
金湖鎮	養護工程所-	養護工程所		金湖鎮料羅里養護工程
金城鎮	金城鎮-S01	金城鎮公所		庵前資源回收場
金城鎮	金城鎮-S02	金城鎮公所		庵前資源回收場
金城鎮	金城鎮-S03	金城鎮公所		庵前資源回收場
金城鎮	金城鎮-S04	金城鎮公所		庵前資源回收場
金城鎮	金城鎮-S05	金城鎮公所		庵前資源回收場
金城鎮	金城鎮-M01	金城鎮公所		庵前資源回收場
烈嶼鄉林湖村	烈嶼鄉-S01	烈嶼鄉公所		本所停車場(烈嶼鄉林湖村)
烈嶼鄉西口村	烈嶼鄉-S02	烈嶼鄉公所		陽山清潔隊(烈嶼鄉上林村)
烈嶼鄉黃埔村	烈嶼鄉-S03	烈嶼鄉公所		陽山清潔隊(烈嶼鄉上林村)
烈嶼鄉上林村	烈嶼鄉-S04	烈嶼鄉公所		陽山清潔隊(烈嶼鄉上林村)
烈嶼鄉上歧村	烈嶼鄉-D01	烈嶼鄉公所		本所停車場(烈嶼鄉林湖村)

保全地區	抽水機編號	管理單位	保管人	抽水機預佈地點
烈嶼鄉公所	烈嶼鄉-D02	烈嶼鄉公所		本所停車場(烈嶼鄉林湖村)
金湖鎮	金湖鎮-S01	金湖鎮公所		金湖環保工作站(湖前)
金湖鎮	金湖鎮-M01	金湖鎮公所		金湖環保工作站(湖前)
金沙鎮汶沙里	金沙鎮-S01	金沙鎮公所		金沙分駐所
金沙鎮汶沙里	金沙鎮-S02	金沙鎮公所		金沙分駐所
金沙鎮汶沙里	金沙鎮-S03	金沙鎮公所		金沙分駐所
金沙鎮汶沙里	金沙鎮-S04	金沙鎮公所		金沙分駐所

(二) 移動式抽水機運用作業流程

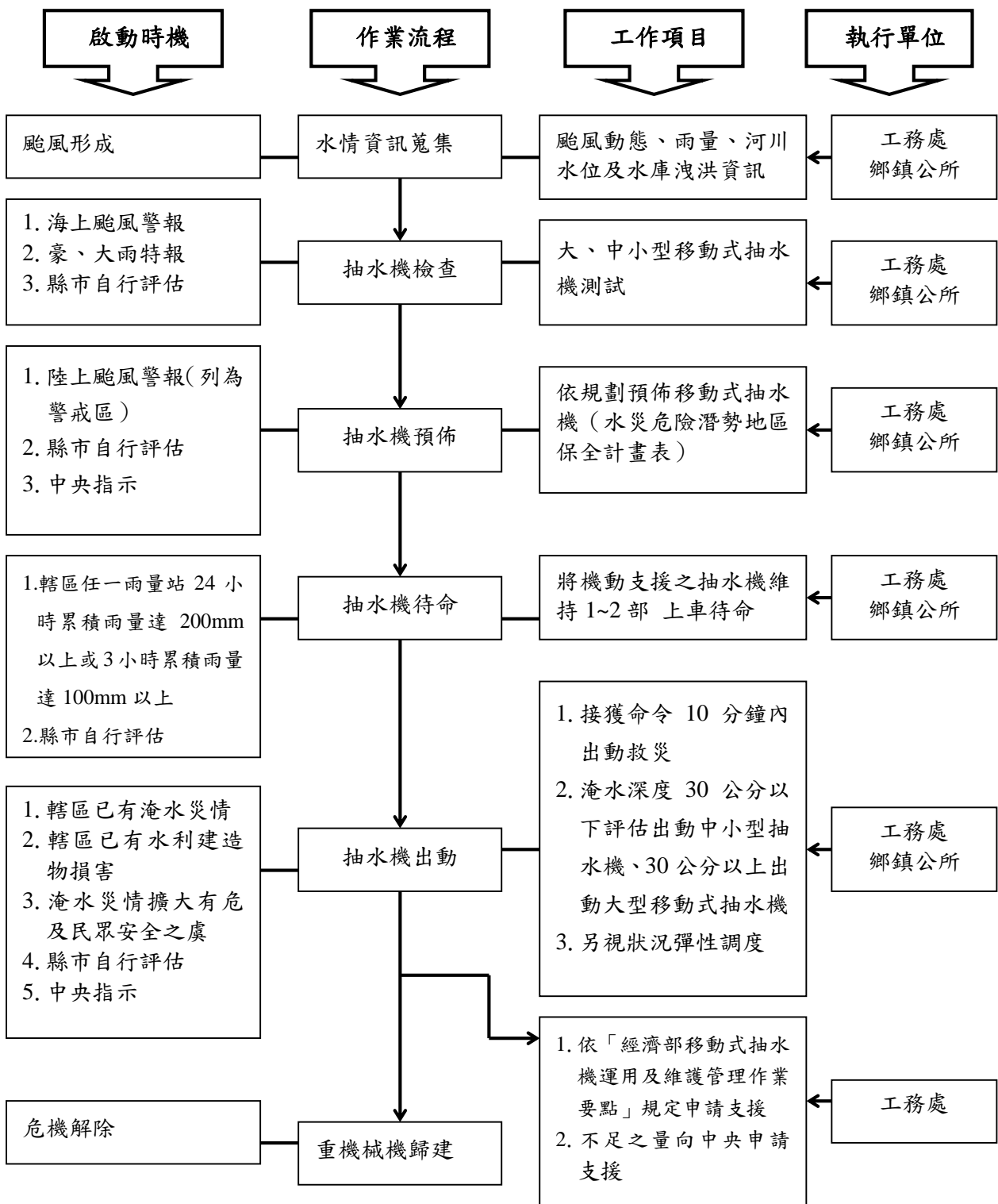


圖 3-3 移動式抽水機運用流程圖

#### 四、疏散撤離作業流程

##### (一) 疏散撤離作業流程

依水災危險潛勢地區保全計畫表之水災危險潛勢地區、保全戶(人)數及疏散避難場所條件，繪製全縣各鄉(鎮)水災危險潛勢地區疏散避難圖(附錄十)，並依經濟部函頒之「水災危險潛勢地區疏散撤離標準作業程序」擬定疏散撤離作業流程(圖 3-4)及資訊傳遞流程(圖 3-5)，俾於水災時有效執行疏散撤離危險地區民眾，以減少傷亡。

##### (二) 保全對象及疏散撤離定義

保全對象係單指水災危險潛勢地區內居民，特別是需支援護送之弱勢族群(如長期病患、獨居老人、行動不便、身心障礙等)均應確實掌握，必要時應優先協助疏散撤離。

疏散撤離係指居民自住處平面疏散撤離至指定安全避難所、親友家，或垂直疏散至自家或同樓層 2 樓以上之安全處所，金門縣轄內水災避難據點位置表詳如附錄十一。

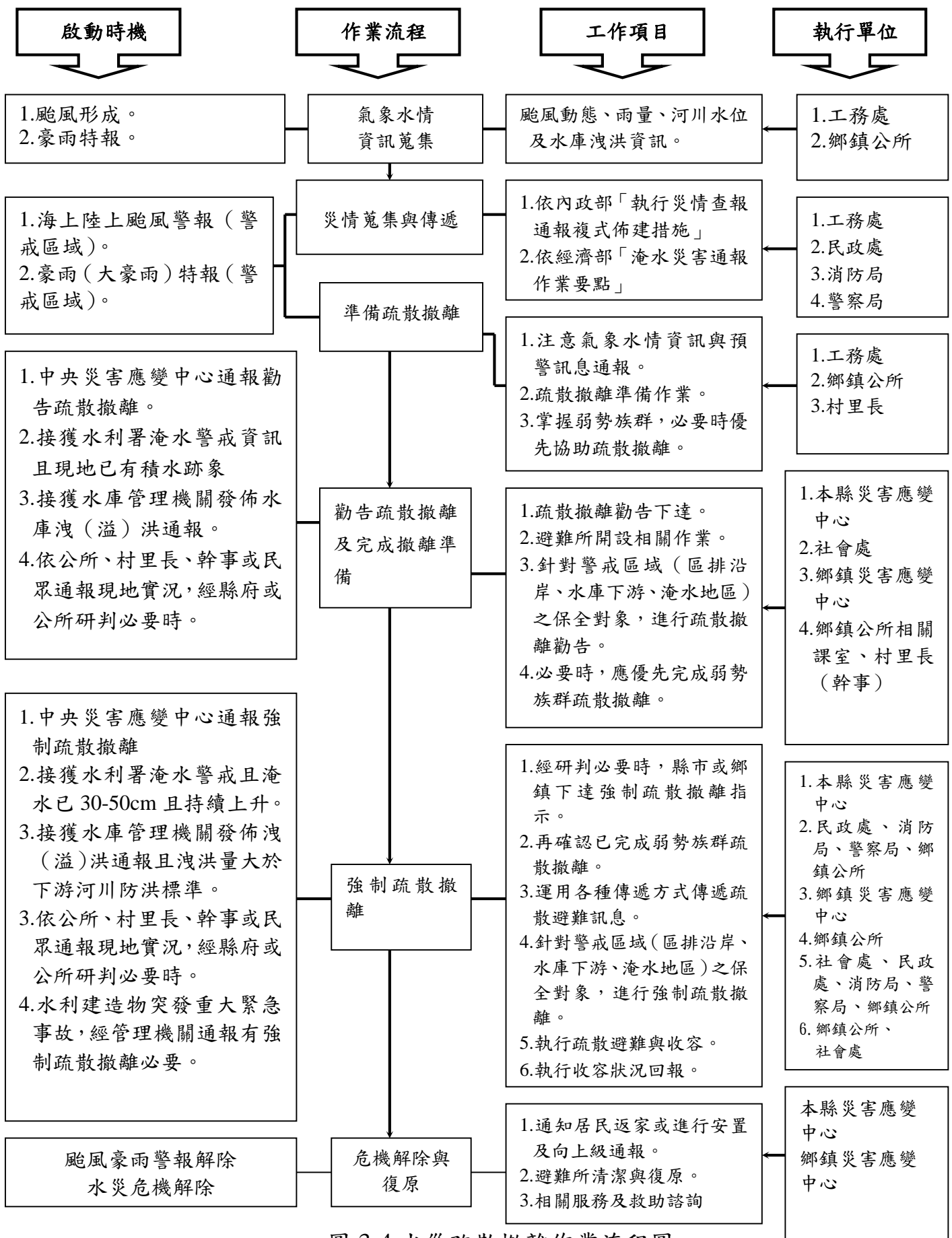


圖 3-4 水災疏散撤離作業流程圖

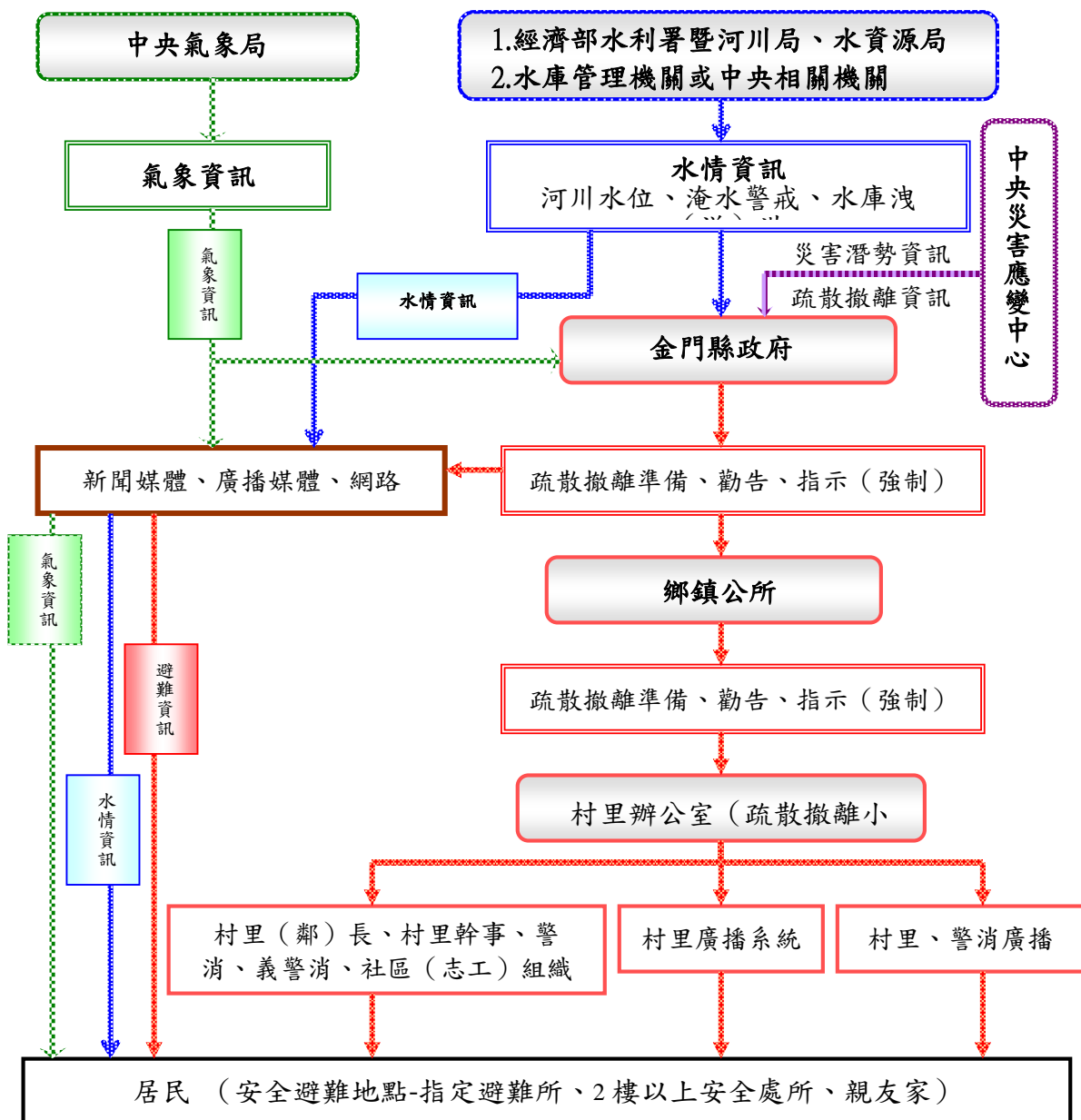


圖 3-5 水災疏散撤離資訊傳遞流程圖

### （三）疏散撤離權責分工

本府災害應變中心下達疏散撤離指示後，由警察局、消防局、衛生局、民政處、社會處及工務處等相關局處依權責分工（附錄十四）協助鄉鎮災害應變中心辦理疏散撤離相關工作，儘速完成水災危險地區內民眾之撤離與後續工作。

## 五、落實全民自主防災行動、強化水情資訊網絡

本府為落實全民自主防災行動，編列經費辦理既有水患自主防災社區防災教育訓練及演練，協助社區持續維運並於汛期間發揮自主防災功能，進而達到「先自助後公助」之目標，並建置 CCTV 監視系統，提供供縣內防救災單位、社區及民眾作為防救災之用。

## 第四章、附則

### 一、教育宣導

本府及鄉鎮公所適時印製相關宣導資料及圖說，利用各種機會藉由防災教育宣導，教導民眾認識災害，建立正確風險及防災觀念，以提升全民防災意識及緊急應變能力。

### 二、疏散避難圖看板及疏散路線指示牌製作

本府及鄉鎮推動將水災疏散避難圖製作成大型看板(如圖 4-1，範例為附錄九)設置於村里內明顯處，另於村落人口聚集處或重要保護標的等沿疏散撤離路線設置指示牌(如圖 4-2)，以達平時宣導、災時引導功能。

### 三、演練與計畫更新備查

本府及鄉鎮公所針對本計畫平時加以演練(每年汛期前至少 1 次)，並於災時落實執行。

本府每年定期或不定期(重大水災後)更新水災危險潛勢地區保全計畫內容，以維持資料之正確性及有效性，並於每年汛期前提報經濟部備查。

### 四、督導鄉(鎮)公所擬訂計畫或更新及提報備查

本府每年督導鄉鎮公所擬訂或更新該轄「水災危險潛勢地區保全計畫」，計畫內容以簡明及實用為原則，並應隨時維持計畫資料之正確性及有效性，同時於每年汛期前提報本府備查，俾使鄉鎮公所落實水災疏散撤離之命令下達及通報應撤離之村里民眾等相關作業。鄉鎮「水災危險潛勢地區保全計畫」參考範本格式，如附錄十二。



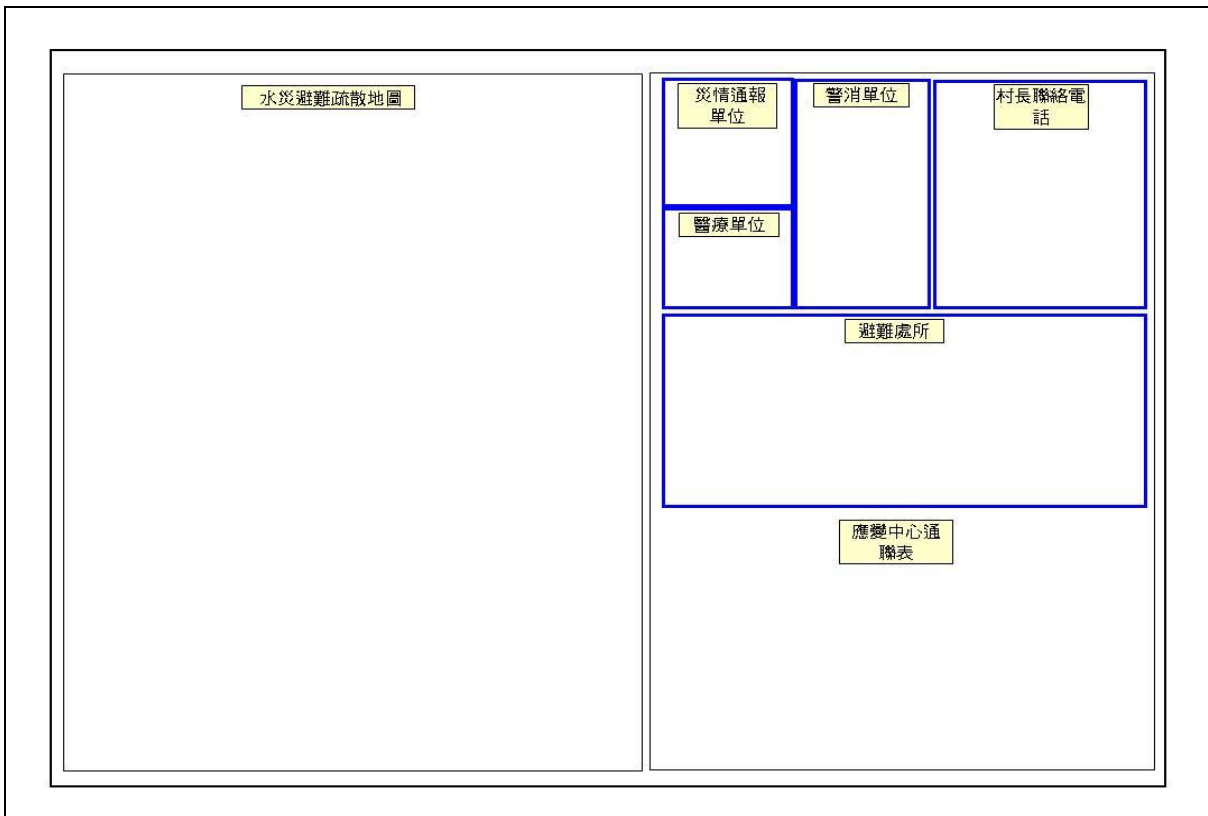


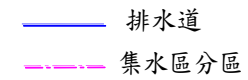
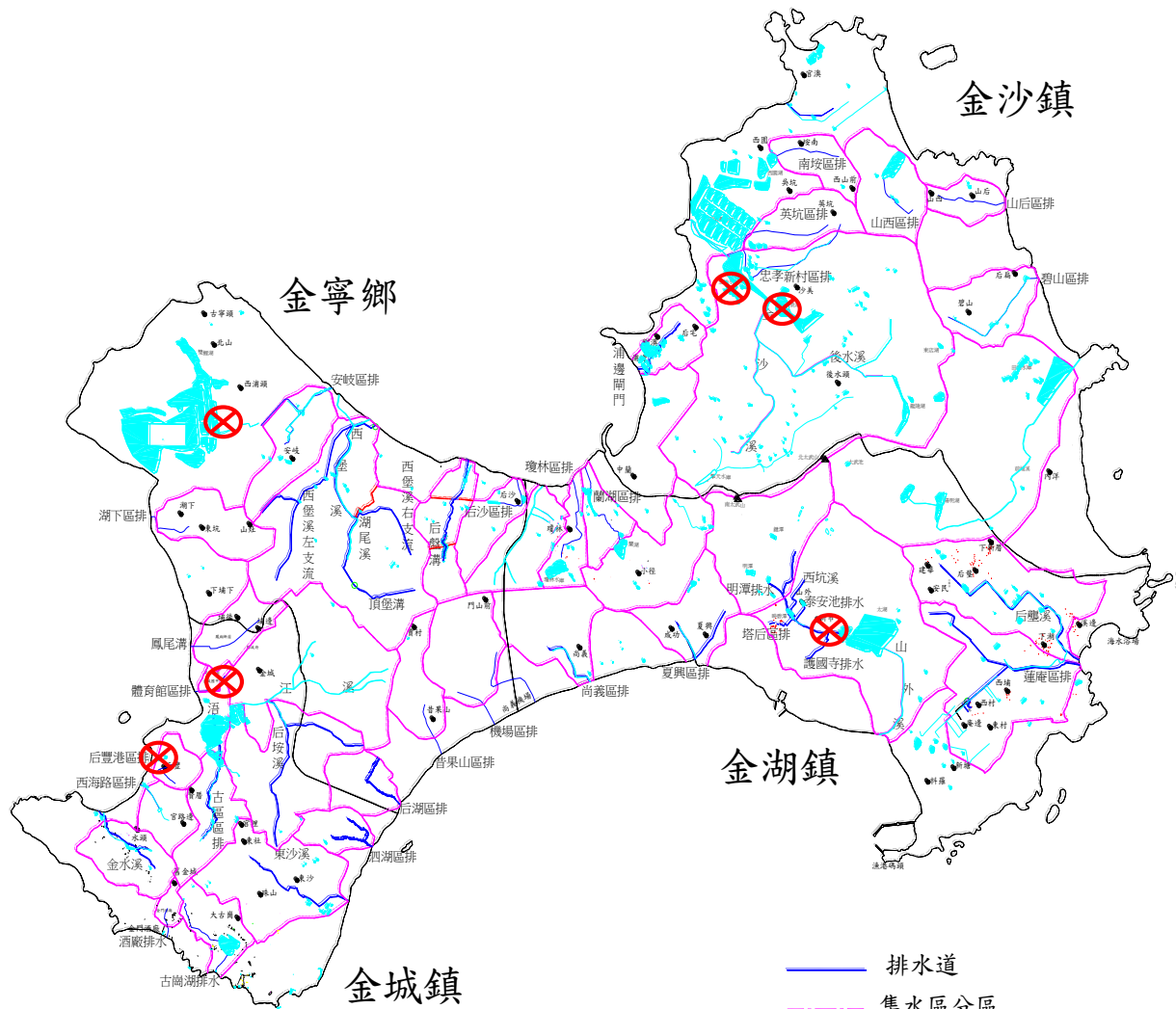
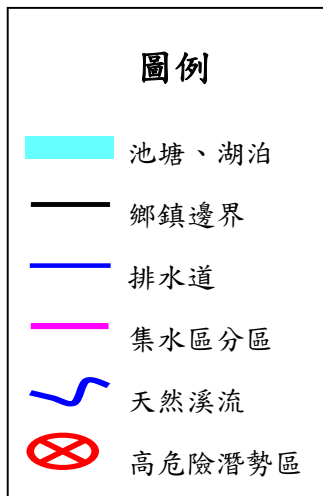
圖 4-1 水災疏散避難圖相關資訊配置圖



圖 4-2 指示牌製作樣式範例

# 附錄

# 附錄 1 金門縣易淹水地區圖



附錄 2 金門縣易淹水及近 3 年重大淹水地區彙整表

鄉鎮	位置	淹水原因	備註
金湖鎮	太湖路三段湖中前路段	地勢低窪、溝泥淤塞	區域排水已辦理改善，並由公所定期辦理道路側溝清淤。
金沙鎮	警察所前面	地勢低窪、排水不及	「金門縣金沙鎮雨水下水道 C1 幹線新建工程」辦理改善，已完工。
金沙鎮	堤南、七、八工區	地勢低窪、排水不及	已完成「堤南分區淹水改善工程」增設堤南抽水站，及「金沙二號橋上下游及周邊改善工程」解決金沙溪渠道瓶頸斷面，緩解淹水問題。
金城鎮	民族路五嶽廟週邊	溝渠淤塞、瞬間雨量過大	納「金城鎮民族路雨水下水道 B 幹線工程」辦理改善，並已完成自動抽水馬達安裝；未來將持續向中央爭取經費賡續辦理雨水下水道之建置。
	後豐港海堤週遭	瞬間雨量過大、水頭商港工程	完成「後豐港及西海路區排工程」改善排水渠道，並增設 10 吋移動式抽水機預佈平台，改善后豐港周邊排水。
金寧鄉	慈湖農莊	102 年 7 月因受蘇力颱風外圍環流影響，因短時間強降雨，雨水宣洩不及導致淹水。	本所於災後針對慈湖農莊周邊區排及排水設施辦理清淤工程，暢通水道。另亦於每次颱風警報發布前加強巡查及清淤確保水道暢通。
烈嶼鄉	上林村中墩區域	瞬間雨量過大排水不及	完成「中墩排水改善工程」改善排水渠道及增設移動式抽水機預佈平台。將後續檢討現地鄉有池匯路口過小問題；並持續協調地方民意，以改善下游渠道出海口斷面不足問題。

附錄 3 高積（淹）水潛勢區防汛熱點位置表

編號	致災地點		座標(TWD97)		致災原因	預定對策
	鄉（鎮、市、區）	村（里）/道路（路段）	X 座標	Y 座標		
1	金沙鎮	金沙二號橋周邊	189959	2709022	強度不足（排水斷面不足）	已完成二號橋抬升、及堤南抽水站工程
2	金沙鎮	分駐所前	190300	2709443	地勢低窪（易淹水地區）	已完成雨水下水道C1幹線工程
3	金湖鎮	太湖路二段昇恆昌前	190948	2703802	地勢低窪（易淹水地區）	已完成路緣石（花圃）打除及加強側溝清淤
4	金寧鄉	慈湖農莊	180414	2707268	地勢低窪（易淹水地區）	加強區排清淤及集水分區分流規劃
5	金城鎮	民族路五嶽廟週邊	180706	2702853	地勢低窪（易淹水地區）	已完成雨水下水道B幹線工程
6	烈嶼鄉	上林村中墩區域	172108	2703198	地勢低窪（易淹水地區）	先期完成「中墩排水改善工程」，後續檢討鄉有池匯流口及下游渠道出海口斷面。

致災原因：1. 地勢低窪（地層下陷區、易淹水地區）。2. 強度不足（排水斷面不足、未施設排水渠道或雨水下水道、未施設抽水站）。3. 施工中案件。4. 其他

#### 附錄 4 金門縣防汛器材資源表

一、挖土機		
保管單位	資源所在鄉鎮	數量
金門縣金城鎮公所	金城鎮	3
金門縣金湖鎮公所	金湖鎮	1
金門縣烈嶼鄉公所	烈嶼鄉	1
金門縣金沙鎮公所	金沙鎮	2
自來水廠	金城鎮	1
林務所	金沙鎮	3
養護工程所	金湖鎮	4
陸軍金門防衛指揮部	金湖鎮	2
金門縣環境保護局	金湖鎮	2

二、砂包		
保管單位	資源所在鄉鎮	數量
金城鎮公所	金城鎮	500 包
金沙鎮公所	金沙鎮	1100 包
金湖鎮公所	金湖鎮	100 包
烈嶼鄉公所	烈嶼鄉	300 包

三、吊車		
保管單位	資源所在鄉鎮	數量
自來水廠	金城鎮	2
林務所	金沙鎮	4
養護工程所	金湖鎮	1
陸軍金門防衛指揮部	金湖鎮	9
金沙鵲山掩埋場	金沙鎮	1



四、發電機		
保管單位	資源所在鄉鎮	數量
金門縣金沙鎮公所	金沙鎮	1
金門縣烈嶼鄉公所	烈嶼鄉	1
金門縣金城鎮公所	金城鎮	1
金門縣金湖鎮公所	金湖鎮	2
金門縣金寧鄉公所	金寧鄉	1
金門酒廠實業股份有限公司	金寧鄉	3
交通部民用航空金門航空站	金湖鎮	3
金門國家公園管理處	金寧鄉	7
金門縣港務處	金湖鎮	1
陸軍金門防衛指揮部	金湖鎮	33
金門縣消防局金城分隊	金城鎮	6
金門縣消防局金寧分隊	金寧鄉	5
金門縣消防局烈嶼分隊	烈嶼鄉	2
金門縣消防局金湖分隊	金湖鎮	3
金門縣消防局金沙分隊	金沙鎮	5

保管單位	資源所在鄉鎮	數量
臺灣電力股份有限公司金門區營業處	金城鎮	4
中華電信公司南區電信分公司	金城鎮	2
中部地區巡防局第九海岸巡防總隊	金湖鎮	2
金門縣林務所	金沙鎮	2
金門縣自來水廠	金城鎮	2
金門縣養護工程所	金湖鎮	1
金門縣立金沙國民中學	金沙鎮	1
金門縣立金寧國民中小學	金寧鄉	1
金門縣水產試驗所	金城鎮	1
金門縣公路監理所	金湖鎮	1
金門縣物資處	金城鎮	1
金門縣陶瓷廠	金湖鎮	1
金門縣殯葬管理所	金寧鄉	2

## 附錄 5-1 災害通報單

傳受單位	通報時間	年 月 日 時 分		
<input type="checkbox"/> 經濟部部長 <input type="checkbox"/> 經濟部水利署署長 <input type="checkbox"/> 經濟部水利署水利防災中心 <input type="checkbox"/> 內政部營建署 <input type="checkbox"/> 行政院農業委員會水土保持局 <input type="checkbox"/> 行政院農業委員會農田水利處 <input type="checkbox"/> 交通部中央氣象局 <input type="checkbox"/> 災害防救科技中心	通報別	<input type="checkbox"/> 初報 <input type="checkbox"/> 續報 <input type="checkbox"/> 結報		
	通報單位	經濟部		
	電話	(02)37073110 (02)37073119	傳真	( 02 ) 37073124
副知單位	<input type="checkbox"/> 行政院災害防救委員會			
發生時間	年 月 日 午 時 分			
災害地點				
發生原因				
災情狀況				
影響情形	淹水長度____公尺、寬度____公尺、深度____公分 <input type="checkbox"/> 人車尚可通行 <input type="checkbox"/> 人車無法通行 <input type="checkbox"/> 民宅積水			
應行處置措施	1. 查證災情並追蹤列管處置情形。 2. 抽水機調派情形。 3. 處置情形持續回報本部。			
備註	請定時將最新處置情形回報本部至災情狀況解除為止。			

## 附錄 5-2 災情查報處置表

豪雨淹水災情查報處置表				
氣象基本資料	時間			
	地點			
	單位			
	累積降雨量 (事後補紀錄)			
查詢及回復對象	時間		查詢結果	<input type="checkbox"/> 無災情
	單位			<input type="checkbox"/> 有災情(續填下面欄位)
	姓名			列管案號: _____
	電話			
淹水時間				
淹水地點				
淹水情形	長_____m、寬_____m、深_____cm			
影響層面	影響人車通行	<input type="checkbox"/> 有 <input type="checkbox"/> 無		
	住宅淹水	<input type="checkbox"/> 有 <input type="checkbox"/> 無		
處置情形	聯絡人姓名電話			
	協勤人員姓名電話			
	抽水機派遣情形	出動單位		
		帶隊人員姓名電話		
		規格		
		數量		
		出動時間		
		抵達時間		
開始抽水時間				
完成淹水抽除時間				

### 附錄 5-3 災情管制表

案號	上傳時間	縣(市)(鄉鎮)	災情類別	發生時間	發生地點	現場狀況	處理情形	處理狀態

### 附錄 5-4、水利署移動式抽水機支援申請表

申請機關：

填報人（職稱/姓名/電話/傳真）：

核定人：

申請時間：

受理機關：經濟部

水利署抽水機調度小組電話：02-37073113

傳真：02-37073044、02-37073054

項次	支援鄉鎮	抽水區域 (含淹水深度、 排放地點、抽水 機數量、口徑)	報到地點	受理報到人員 (姓名、電話)	支援 單位	所在 地點	出發時間	預計 抵達時 間	帶隊官 (姓名、電話) 操作員 (姓名、電話)	機組編號	申請單位 簽收時間	組裝完 成時間	撤離 時間
										到達報到 地點時間	到達抽水 地點時間	開始抽 水時間	
1.				姓名： 電話：					姓名： 電話： 姓名： 電話：				
2.				姓名： 電話：					姓名： 電話： 姓名： 電話：				

註：一、粗黑框內由審核機關填寫。二、同一支援鄉鎮請填寫一列。三、粗黑框右側由各支援單位填寫。

第 頁/共 頁

<b>擬辦</b> （經濟部抽水機調度小組）	<b>審核</b> （抽水機小組值班科長）	<b>核定</b> （值班組長）

備註：依作業須知規定，申請單位應負擔支援單位支援所需各項費用及運轉油料及人員餐飲費用。

附錄六 金門縣淹水災情人員與防汛搶險隊員編組表

附表 6-1 金門縣 108 年淹水災情人員與防汛搶險隊員編組表

鄉(鎮、市、區)		金門縣政府				
災情通報專線		082-312751、082-324021#6911				
災情人員	<b>災情查察人員</b> 任務：巡察轄管範圍，主動察覺災情	姓名	職務	辦公室電話	行動電話	責任區域
		董必文	副大隊長	311610		金城鎮
		潘妍廷	分隊長	332550		金湖鎮
		蔡承裕	科長	352269		金沙鎮
		陳莒揚	分隊長	324021*1119		金寧鄉
		楊文斌	分隊長	362119		烈嶼鄉
	<b>災情通報人員</b> 任務：通報災情予權責機關	姓名	職務	辦公室電話	行動電話	電子信箱
		許鴻志	工務處處長	082-312701		
		陳全和	科長	082-312751		alexchen@mail.kinmen.gov.tw
		王顥勳	技士	082-312751		haohsun0306@gmail.com
		劉仲淵	技佐	082-312751		z780426@yahoo.com.tw
		洪詠彧	約用人員	082-312751		fredent165@gmail.com
	<b>災情查證人員</b> 任務：確認由民眾傳播及媒體傳播災情之正確性	姓名	職務	辦公室電話	行動電話	責任區域
		劉仲淵	技佐	082-312751		金城鎮
		陳佳福	約用人員	082-312751		金沙鎮
		黃正元	約用人員	082-312751		烈嶼鄉
		蔡鈺堂	約用人員	082-312751		金湖鎮
		洪詠彧	約用人員	082-312751		金寧鄉

防汛搶險 隊	編組任務 執行內容	姓名	職務	辦公室電話	行動電話	責任區域
	積水搶救	蔡西勝	班長	082-332270		支援全島(養工所)
	積水搶救	陳文泰	技工	082-332270		支援全島(養工所)
	積水搶救	楊守仁	技工	082-332270		支援全島(養工所)
	積水搶救	莊德江	技工	082-332270		支援全島(養工所)



附表 6-2 金門縣金城鎮 108 年度淹水災情人員與防汛搶險隊員編組表

直轄市、縣(市)		金門縣金城鎮				
災情通報專線		082-325057				
災情人員	災情查察人員 任務：巡察轄管 範圍，主動察覺 災情	姓名	職務	辦公室電話	行動電話	責任區域
		蔡祥坤	組員	082-326778		金城鎮東門里
		鄭易岳	組員	082-326353		金城鎮南門里
		楊雨川	組員	082-320165		金城鎮西門里
		許績才	組員	082-325833		金城鎮北門里
		黃延良	組員	082-327969		金城鎮金水里
		辛文進	組員	082-329401		金城鎮古城里
		顏士強	組員	082-323214		金城鎮賢庵里
		戴德強	組員	082-373516		金城鎮珠沙里
		張建灝	課長	082-373353		金城鎮浯江抽水站
		盧益符	技佐	082-373353		金城鎮浯江抽水站
		俞仙有	作業員	082-373353		金城鎮浯江抽水站
	災情通報人員 任務：通報災情 予權責機關	姓名	職務	辦公室電話	行動電話	電子信箱
		蔡永居	課長	082-325057		W323007@yahoo.com.tw
		陳文風	里幹事	082-325057		guguguguff2001@gmail.com
		周寶珠	里幹事	082-325057		jb5588@mail.kinmen.gov.tw
		李正德	里幹事	082-325057		ljd580626@gmail.com
		楊美玲	里幹事	082-325057		wuchu102@gmail.com

災情人員	災情查證人員 任務：確認由民眾傳播及媒體傳播災情之正確性	姓名	職務	辦公室電話	行動電話	責任區域
		許世丞	組長	082-325057		金城鎮各里
		汪揚	組員	082-325057		金城鎮各里
		張建灝	課長	082-373353		金城鎮浯江抽水站
		盧益符	技佐	082-373353		金城鎮浯江抽水站
		俞仙有	作業員	082-373353		金城鎮浯江抽水站
防汛搶險隊	編組任務	姓名	職務	辦公室電話	行動電話	責任區域
	防災搶救	陳水友	隊長	082-325057		金城鎮各里
	防災搶救	許永土	隊員	082-325057		金城鎮各里
	防災搶救	許丕境	隊員	082-325057		金城鎮各里
	防災搶救	楊肅養	隊員	082-325057		金城鎮各里
	防災搶救	許燕騰	隊員	082-325057		金城鎮各里
	防災搶救	辛成和	隊員	082-325057		金城鎮各里
	防災搶救	蘇玉書	隊員	082-325057		金城鎮各里
	防災搶救	王琨敏	隊員	082-325057		金城鎮各里
	防災搶救	董進興	隊員	082-325057		金城鎮各里

附表 6-3 金門縣金湖鎮 108 年度淹水災情人員與防汛搶險隊員編組表

鄉(鎮、市、區)		金門縣金湖鎮				
災情通報專線		082-332528				
災情人員	災情查察人員 任務：巡察轄管 範圍，主動察覺 災情	姓名	職務	辦公室電話	行動電話	責任區域
		謝慶閣	組員	082-332168		金湖鎮料羅里
		陳錦章	組員	082-332263		金湖鎮新湖里
		陳晚開	組員	082-332853		金湖鎮山外里
		黃建忠	組員	082-332426		金湖鎮溪湖里
		呂永林	組員	082-332265		金湖鎮蓮庵里
		陳偃武	組員	082-333326		金湖鎮正義里
		蔡顯明	組員	082-332164		金湖鎮瓊林里
		吳志成	組員	082-332509		金湖鎮新市里
	災情通報人員 任務：通報災情 予權責機關	姓名	職務	辦公室電話	行動電話	電子信箱
		莊友銅	組員	082-332528		W23180919@mail.kinmen.gov.tw
		吳志成	組員	082-332528		
		鄭友發	組員	082-332528		
		葉家呈	組員	082-332528		
		呂世龍	組員	082-332528		
		呂其源	組員	082-332528		
		卞彥凱	組員	082-332528		
		陳泓政	組員	082-332528		
		李志文	組員	082-332528		

		陳俞彤	組員	082-332528		
		翁慶隆	組員	082-332528		
		陳志衡	組員	82332528		
		劉政銘	組員	82332528		
		蔡顯明	組員	082-332528		m47@mail.kinmen.gov.tw
		陳書文	課長	082-332528		Shu.wen12@msa.hinet.net
		黃景俊	課長	082-332528		
	災情查證人員 任務：確認由民 眾傳播及媒體	姓名	職務	辦公室電話	行動電話	責任區域
		陳書文	組長	082-332528		金湖鎮各里
		柯怡志	組員	082-332528		金湖鎮各里
防汛搶險 隊	編組任務	姓名	職務	辦公室電話	行動電話	責任區域
	防災搶救	陳永要	隊長	082-334403		金湖鎮各里
	防災搶救	鄭允國	隊員	082-334403		金湖鎮各里
	防災搶救	陳其峰	隊員	082-334403		金湖鎮各里
	防災搶救	陳祺禮	隊員	082-334403		金湖鎮各里
	防災搶救	李國樑	隊員	082-334403		金湖鎮各里
	防災搶救	謝福星	隊員	082-334403		金湖鎮各里
	防災搶救	王榮來	隊員	082-334403		金湖鎮各里
	防災搶救	呂炳煒	隊員	082-334403		金湖鎮各里
	防災搶救	陳延彰	隊員	082-334403		金湖鎮各里

附表 6-4 金門縣金沙鎮 108 年度淹水災情人員與防汛搶險隊員編組表

災情人員	<b>災情查察人員</b> 任務：巡察轄管範圍，主動察覺災情	姓名	職務	辦公室電話	行動電話	責任區域
		黃春華	組長	082-352150		金沙鎮光前里、三山里及官嶼里
		謝清成	組員	082-352150		金沙鎮大洋里、汶沙里及西園里
		張培堆	組員	082-352150		金沙鎮何斗里及浦山里
	<b>災情通報人員</b> 任務：通報災情予權責機關	姓名	職務	辦公室電話	行動電話	電子信箱
		許伯駿	組長	082-352150		shibojun@mail.kinmen.gov.tw
		許秀鴻	組員	082-352150		hung1985@mail.kinmen.gov.tw
		柯文才	組員	082-352150		rahimkwc@gmail.com
	<b>災情查證人員</b> 任務：確認由民眾傳播及媒體傳播災情之正確性	姓名	職務	辦公室電話	行動電話	責任區域
		張瀚龍	組長	082-352159		金沙鎮汶沙里
		陳福林	組員	082-352582		金沙鎮何斗里
		周家才	組員	082-352859		金沙鎮浦山里
		黃志明	組員	082-352253		金沙鎮西園里
		楊恭勤	組員	082-352457		金沙鎮官嶼里
		陳賜發	組員	082-352858		金沙鎮三山里

		吳有泰	組員	082-332174		金沙鎮大洋里
		黃文成	組員	082-352458		金沙鎮光前里
防汛搶險 隊	編組任務 執行內容	姓名	職務	辦公室電話	行動電話	責任區域
	指揮調度防汛搶險 人員 各項任務	吳有家	總指揮	082-352150		金沙鎮各里
	襄助總指揮協調各 項 防汛搶救任務	許萬恭	執行秘書	082-352150		金沙鎮各里
	分配執行交待各項 防汛搶救任務事項	許伯駿	組長	082-352150		金沙鎮各里
	襄助組長各項 防汛搶救任務	李明憲	副組長	082-352150		金沙鎮各里
	執行各項防汛搶救 任務	許秀鴻	組員	082-352150		金沙鎮各里
	執行各項防汛搶救 任務	柯文才	組員	082-352150		金沙鎮各里
	執行各項防汛搶救 任務	李易忠	組員	082-352150		金沙鎮各里
	執行各項防汛搶救 任務	林忠佑	組員	082-352150		金沙鎮各里

	執行各項防汛搶救 任務	李聖彬	組員	082-352150		金沙鎮各里
	執行各項防汛搶救 任務	周明賢	組員	082-352150		金沙鎮各里

附表 6-5 金門縣金寧鄉 108 年度淹水災情人員與防汛搶險隊員編組表

鄉(鎮、市、區)		金門縣金寧鄉				
災情通報專線		082-325610				
災情人員	災情查察人員 任務：巡察轄管範圍，主動察覺災情	姓名	職務	辦公室電話	行動電話	責任區域
		李開陣	村長	082-329026		金寧鄉古寧村
		許三進	村長	082-326992		金寧鄉安美村
		楊振嵩	村長	082-328952		金寧鄉湖埔村
		翁品洋	村長	082-325111		金寧鄉盤山村
		許明吉	村長	082-311867		金寧鄉后盤村
		楊龍傳	村長	082-372477		金寧鄉榜林村
	災情通報人員 任務：通報災情予權責機關	姓名	職務	辦公室電話	行動電話	電子信箱
		許國泰	村幹事	082-325610		
		陳柏帆	課長	082-325610		p060911@hotmail.com
		黃宇義	技佐	082-325610		
		洪羽宸	監工	082-373128		
	災情查證人員 任務：確認由民眾傳播及媒體傳播災情之正確性	姓名	職務	辦公室電話	行動電話	責任區域
		陳柏帆	課長	082-373128		金寧鄉各村
		黃宇義	技佐	082-325610		金寧鄉各村
洪羽宸		監工	082-373128		金寧鄉各村	



防汛搶險 隊	編組任務 執行內容	姓名	職務	辦公室電話	行動電話	責任區域
	指揮調度防汛搶險 人員各項任務	楊忠俊	總指揮	082-325610		金寧鄉各村
	襄助總指揮協調 各項防汛搶救任務	王四川	執行祕書	082-325610		金寧鄉各村
	分配執行交待各項 防汛搶救任務事項	陳柏帆	組長	082-325610		金寧鄉各村
	防災搶救	崇禮營造有公	營造廠	082-331736		金寧鄉各村(開口契約)
	防災搶救	曹文生	隊長	082-325610		金寧鄉各村
	防災搶救	周原慶	隊員	082-325610		金寧鄉各村
	防災搶救	吳守信	隊員	082-325610		金寧鄉各村
	防災搶救	楊政儒	隊員	082-325610		金寧鄉各村
	防災搶救	楊萬能	隊員	082-325610		金寧鄉各村
	防災搶救	張龍鳳	隊員	082-325610		金寧鄉各村
	防災搶救	徐翊翔	隊員	082-325610		金寧鄉各村
	防災搶救	翁榮鈞	隊員	082-325610		金寧鄉各村
	防災搶救	翁志祥	隊員	082-325610		金寧鄉各村
防災搶救	楊榮昌	隊長	082-325610		金寧鄉各村	
防災搶救	楊金建	隊員	082-325610		金寧鄉各村	
防災搶救	吳國贊	隊員	082-325610		金寧鄉各村	

防汛搶險 隊	編組任務	姓名	職務	辦公室電話	行動電話	責任區域
	防災搶救	張啟南	隊員	082-325610		金寧鄉各村
	防災搶救	許乃君	隊員	082-325610		金寧鄉各村
	防災搶救	許志商	隊員	082-325610		金寧鄉各村
	防災搶救	許績強	隊員	082-325610		金寧鄉各村
	防災搶救	宋界景	隊員	082-325610		金寧鄉各村
	防災搶救	許志平	隊員	082-325610		金寧鄉各村

附表 6-6 金門縣烈嶼鄉 108 年度淹水災情人員與防汛搶險隊員編組表

直轄市、縣(市)		金門縣烈嶼鄉				
災情通報專線		082-364505				
災情人員	災情查察人員 任務：巡察轄管範圍，主動察覺災情	姓名	職務	辦公室電話	行動電話	責任區域
		吳鉉超	村幹事	082-364503		烈嶼鄉上岐村、上林村
		方建裕	村幹事	082-364503		烈嶼鄉西口村、黃埔村
		洪怡萍	村幹事	082-364503		烈嶼鄉林湖村
	災情通報人員 任務：通報災情予權責機關	姓名	職務	辦公室電話	行動電話	電子信箱
		吳志偉	課長	082-364505		wuconcrete@gmail.com
		吳鉉超	村幹事	082-364503		wshc@mail.kinmen.gov.tw
		方建裕	村幹事	082-364503		fanjanyeah@yahoo.com.tw
		洪怡萍	村幹事	082-364503		Fa773760@mail.kinmen.gov.tw
	災情查證人員 任務：確認由民眾傳播及媒體傳播災情之正確性	姓名	職務	辦公室電話	行動電話	責任區域
		吳志偉	課長	082-364505		督導烈嶼鄉各村災情查證
		董育全	技士	082-364505		烈嶼鄉各村
		潘成儒	獸醫	082-364505		烈嶼鄉各村
		洪舉光	約用人員	082-364505		烈嶼鄉各村
		林卓翰	約用人員	082-364505		烈嶼鄉各村
洪慧璇		約用人員	082-364505		烈嶼鄉各村	
洪詩煒		約用人員	082-364505		烈嶼鄉各村	
	洪鈺岡	約用人員	082-364505		烈嶼鄉各村	

防汛搶險 隊	編組任務 執行內容	姓名	職務	辦公室電話	行動電話	責任區域
	調度防汛搶險人員 各項任務	洪若珊	鄉長	082-364501		烈嶼鄉各村
	襄助鄉長協調各項 防汛搶救任務	方小萍	秘書	082-364503		烈嶼鄉各村
	分配執行交待各項 防汛搶救任務事項	吳志偉	課長	082-364505		烈嶼鄉各村
	防災搶救	林龍照	村長	082-364998		烈嶼鄉林湖村
	防災搶救	方耀年	村長	082-362421		烈嶼鄉黃埔村
	防災搶救	蔡福榮	村長	082-362422		烈嶼鄉西口村
	防災搶救	林建進	村長	082-362304		烈嶼鄉上林村
	防災搶救	洪天南	村長	082-362309		烈嶼鄉上岐村

附表 6-7 金門縣烏坵鄉 108 年度淹水災情人員與防汛搶險隊員編組表

鄉(鎮、市、區)		金門縣烏坵鄉				
災情通報專線		0826-66039				
災情人員	災情查察人員 任務：巡察轄管範圍，主動察覺災情	姓名	職務	辦公室電話	行動電話	責任區域
		林振賢	秘書	0826-66039		全鄉
		黃金龍	約僱	0826-66039		小坵村
	災情通報人員 任務：通報災情予權責機關	莊智翔	技士	0826-66039		大坵村
		姓名	職務	辦公室電話	行動電話	電子信箱
		林振賢	秘書	0826-66039		sailing0800583@gmail.com
		莊智翔	技士	0826-66039		saga06020602@gmail.com
		楊雅琦	課員	0826-66039		yachi700@mail.kinmen.gov.tw
	災情查證人員 任務：確認由民眾傳播及媒體傳播災情之正確性	王尹青	約僱	0826-66039		eyes1024@mail.kinmen.gov.tw
		姓名	職務	辦公室電話	行動電話	責任區域
		林振賢	秘書	0826-66039		全鄉
		王思堯	約僱	0826-66039		小坵村
	防汛搶險隊	吳玉林	約僱	0826-66039		大坵村
編組任務		姓名	職務	辦公室電話	行動電話	責任區域
指揮調度防汛搶險人員各項任務		林振賢	秘書	0826-66039		全鄉
執行各項防汛搶救任務		莊智翔	技士	0826-66039		大坵村
執行各項防汛搶救任務	黃金龍	約僱	0826-66039		小坵村	

執行各項防汛搶救 任務	吳正輝	按日	0826-66039		小坵村
執行各項防汛搶救 任務	吳正中	約用	0826-66039		小坵村
執行各項防汛搶救 任務	蔡福良	約僱	0826-66039		大坵村
執行各項防汛搶救 任務	吳玉林	約僱	0826-66039		大坵村
執行各項防汛搶救 任務	吳金財	按日	0826-66039		大坵村

附錄 6-2 河川局移動式抽水機聯絡表

存放地點	地址	保管人	連絡電話	馬力 (HP)	口徑 (英吋)	額訂揚程 (M)	抽水量 (CMS)	抽水機種類
無								

附錄 6-3 水災緊急通報資料表

單位		姓名	職稱	辦公室電話		傳真電話	行動電話
				總機	分機		
消防組	消防局 (局長兼任組長)	楊肅凱	局長	324-021	6000	312-855	
		林俊	科長	324-021	5600	371-035	
		趙冠羽	科員	324-021	62201	371-035	
民政組	民政處 (處長兼任組長)	陳世保	處長	322-586	62101	371-220	
		呂世義	科長	325-640	62111	371-220	
		施佳均	科員	325-640	62161	371-220	
建設組	建設處 (含農林、工商、交通等項) (處長兼任組長)	張忠民	處長	318-823	62301	321-512	
		商中治	科長	318-823	62311	321-512	
		李志豪	專業約用人員	318-823	62384	321-512	
工務組	工務處 (含水利) (處長兼任組長)	許鴻志	處長	312-700	62601	325-547	
		陳全和	科長	312-751	62631	312-752	
		王顥勳	技正	312-751	62636	312-752	
		劉仲淵	技佐	312-751	62682	312-752	
衛生組	衛生局 (局長兼任組長)	王漢志	局長	330-697	201	333-942	
		呂世傑	科長	330-697	159	334-058	
		魏幼璇	約用人員	330-697	121	334-058	
社會組	社會處 (處長兼任組長)	董燊	處長	318-823	62501	320-105	
		李文堆	副處長	318-823	62502	320-105	
		楊美蓮	社工師	318-823	67516	320-105	
環保組	環保局 (局長兼任組長)	楊建立	局長	336-823	100	334-438	
		黃杏玲	科長	336-823	801	334-438	
		陳志祥	承辦人	336-823	811	334-438	
警察組	警察局 (局長兼任組長)	張國雄	局長	325-342		324-707	
		莊振嚴	科長	323-132		323-133	
		蔡世雄	警務佐	323-132		323-133	
財務組	財政處及主計處 (處長兼任組長)	孫國智	處長(財)	325-637	62201	311-021	
		陳國庭	副處長(財)	325-634	62202	311-021	
		陳淑珍	科員(財)	325-634	62206	311-021	
		王崑龍	處長(主)	325-542	65001	324-007	
		魏仕傑	科長(主)	325-542	65021	324-007	
		黃淑貞	科員(主)	325-542	65022	324-007	



單位		姓名	職稱	辦公室電話		傳真電話	行動電話
				總機	分機		
景觀組	觀光處 (處長兼任組長)	丁健剛	處長	318-823	62701	320-432	
		顧克亞	科長	322-694	62721	372-139	
		盧逸鴻	承辦人	322-694	62723	372-139	
教育組	教育處 (處長兼任組長)	羅德水	處長	325-630	62401	324-457	
		許洵菱	科長	325-630	62421	324-457	
		陳婉如	辦事員	325-630	62423	324-457	
人事組	人事處 (處長兼任組長)	蔡流冰	處長	318-823	65101	321-384	
		許玉韻	科長	318-823	65121	321-384	
		姜惠如	約僱人員	318-823	65124	321-384	
政風組	政風處 (處長兼任組長)	陳治平	處長	318-823	65201	328-656	
地政組	地政局 (局長兼任組長)	葉媚媚	局長	321-177	63101	328-830	
		蔡明義	科長	321-177	63301	326-267	
		張怡姍	辦事員	321-177	63307	326-267	
海岸組	海岸巡防總局 金門岸巡總隊 (第九岸巡總隊)	吳建冠	隊長	336-431	809001	336-429	
		林冠宇	巡防官	336-431	809112	336-429	
		張任傑	巡防官	336-431	809112	336-429	
		岸巡勤指		330-536			
水域組	海洋巡防總局第九 金門海巡隊	張宏裕	隊長	334-261	209001	334-938	
		莊宗輝	分隊長	334-261	209218	334-938	
		海巡隊勤指中心		334-261	001		※測試打勤指

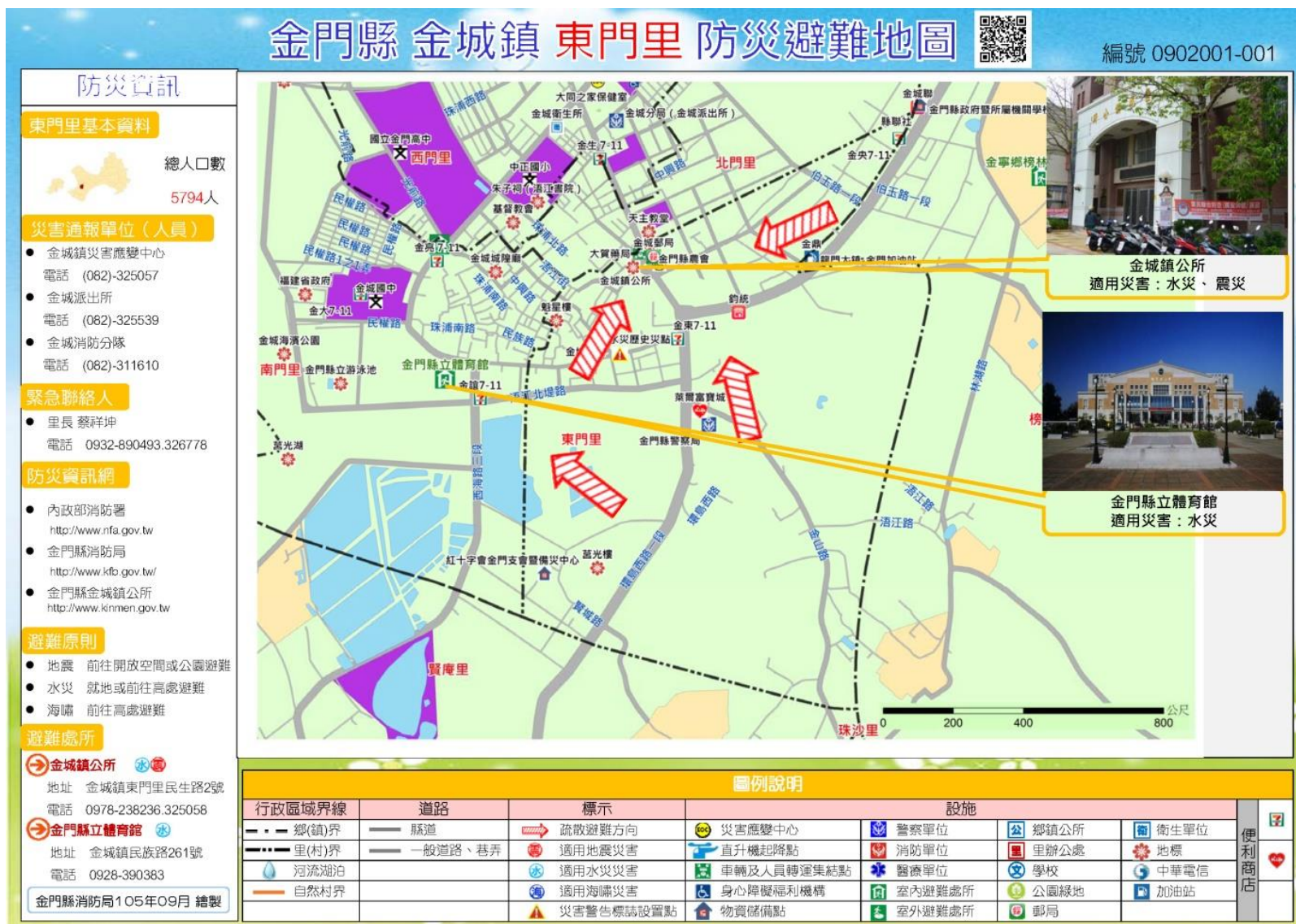
單位		姓名	職稱	辦公室電話		傳真電話	行動電話
				總機	分機		
國軍組	金防部 (推薦代表) (含動管組)	金防部 姜振中	指揮官	332-986	901101		
		莊令章	承辦人	332-361 333-691	901952	334-160	
		金防部 軍線		332-361	901905, 901906		
		金門後備服 務中心何治 安	少校動員 官	324604		371-410	
電力 維 護 組	台灣電力公司金門 區營業處 (經理兼任組長)	陳晶宸	課長	325-506	1301	373-005	
		吳世忠	經理	325-506	1300	373-005	
		楊昇擘	承辦人員	325-506	1302	373-005	
電 信 維 護 組	中華電信南區分公 司金門區營運處 (經理兼任組長)	姜世榮	經理	325-021		321-350	
		陳奇書	工務課 課長	325-022		322-644	
		李志亮	股長	325-499		322-644	
瓦 斯 維 護	農會、聯宏、福建 金門等瓦斯供應行 (農會總幹事兼任 組長)	黃永堆	總幹事	327-324		325-383	
石 油 維 護	中國石油金門供油 服務中心 (經理兼任組長)	薛夏林	經理	335-550	10	332-481	
		楊國強	管理師	332-483	12	332-481	
自 來 水 組	自來水廠 (廠長兼任組長)	張武達	廠長	327-021	111	325-650	
		翁明銳	主任	327-021	519	325-650	
		許木春	承辦人	327-021	517	325-650	

單位		姓名	職稱	辦公室電話		傳真電話	行動電話
				總機	分機		
鄉鎮組	各鄉鎮（公所） （各鄉鎮長兼任組長）	李誠智	金城鎮鎮長	325-057		328-423	
		蕭天沛	金城鎮課長	325-058		328-423	
		鄭佳琪	金城鎮約用人員	325-058	202	328-423	
		楊忠俊	金寧鄉鄉長	325-610		328-838	
		李煜翔	金寧鄉課長	325-610	104	328-838	
		洪若珊	烈嶼鄉鄉長	364-501	511	364-112	
		林長固	烈嶼鄉課長	364-503	503	364-112	
		方建裕	烈嶼鄉課員	364-503	520	364-112	
		陳文顧	金湖鎮鎮長	332-528		330-706	
		陳志衡	金湖鎮課長	332-528		330-706	
		呂世龍	金湖鎮約用人員	332-528	266	330-706	
		吳有家	金沙鎮鎮長	352-150	301	353-885	
		李明憲	金沙鎮課長	352-150	201	353-885	
張曉萍	金沙鎮課員	352-150	205	353-885			

附錄 6-4 金門縣抽水站位置及管理聯絡人表

抽水站名稱	鄉鎮	村里	X 座標	Y 座標	抽水機 型式	抽 水 機 數	抽水量	管理單位	緊 急 聯絡人	連絡電話	傳真
浯江抽水站	金城鎮	南門里	24.4293	118.3150	豎軸式	2	4cms	金門縣 自來水廠	俞仙有		082-325650
第八工區抽 水站	金沙鎮	光前里	24.4868	118.4079	豎軸式	2	2cms	金門縣自 來水廠	李榮輝		082-354852
堤南抽水站	金沙鎮	汶沙里	24.4919	118.4005	豎軸式	3	1 cms	金沙鎮公 所	周明賢		082-353920

# 附錄 7 全縣各鄉鎮水災疏散避難圖



# 金門縣 金城鎮 南門里 防災避難地圖



編號 0902001-003

## 防災資訊

### 南門里基本資料

總人口數  
6130人

### 災害通報單位 (人員)

- 金城鎮災害應變中心  
電話 (082)-325057
- 金城派出所  
電話 (082)-325539
- 金城消防分隊  
電話 (082)-311610

### 緊急聯絡人

- 里長 楊耀芸  
電話 0937-392832.325705

### 防災資訊網

- 內政部消防署  
<http://www.nfa.gov.tw>
- 金門縣消防局  
<http://www.kfb.gov.tw/>
- 金門縣金城鎮公所  
<http://www.kinmen.gov.tw>

### 避難原則

- 地震 前往開放空間或公園避難
- 水災 就地或前往高處避難
- 海嘯 前往高處避難

### 避難處所

- ① 西南門里辦公處
- 地址 金城鎮民權路90-6號  
電話 0937-392832.325254
- ② 金門縣立體育館
- 地址 金城鎮民族路261號  
電話 0928-390383

金門縣消防局105年09月繪製



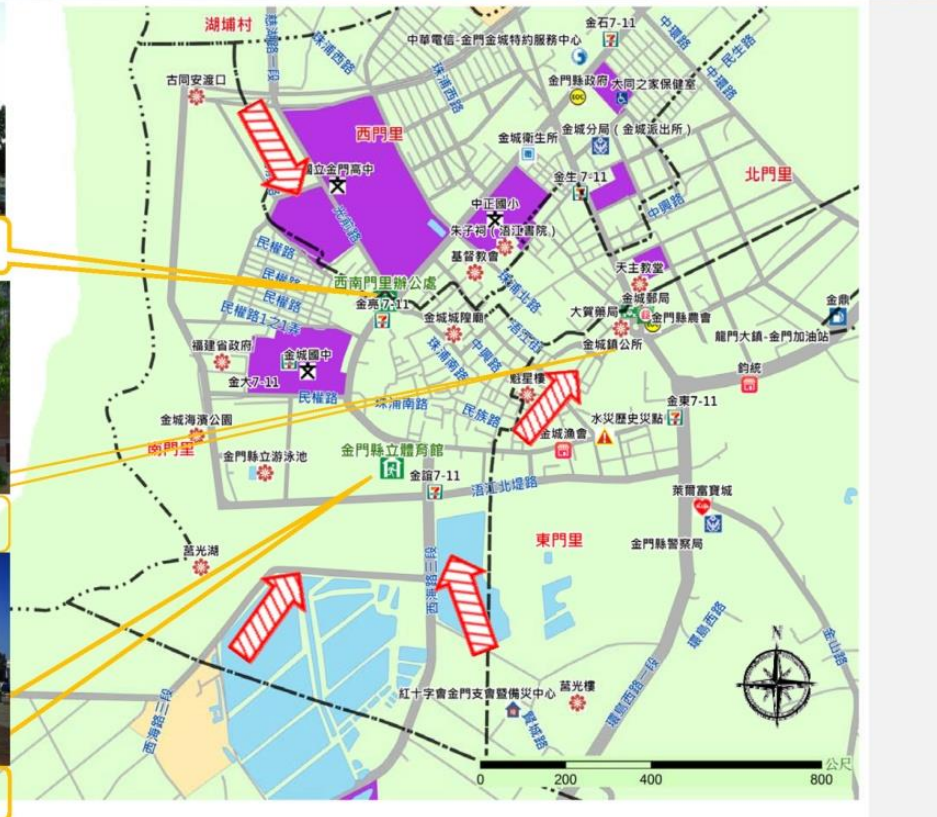
西南門里辦公處  
適用災害：水災



金城鎮公所  
適用災害：水災、震災



金門縣立體育館  
適用災害：水災



### 圖例說明

行政區域界線	道路	標示	設施
--- 鄉(鎮)界	—— 縣道	疏散避難方向	災害應變中心
--- 里(村)界	—— 一般道路、巷弄	適用地震災害	警察單位
河流湖泊		適用水災災害	消防單位
自然村界		適用海嘯災害	醫療單位
		災害警告標誌設置點	室內避難處所
		身心障礙福利機構	室外避難處所
		物資儲備點	鄉鎮公所
		直升機起降點	里辦公處
		車輛及人員轉運集結點	衛生單位
		學校	地標
		公園綠地	中華電信
		郵局	加油站

便利商店

# 編號0902004-001

# 金門縣金寧鄉古寧村水災防災地圖

### ● 災害通報單位

單位所	電話
金門縣政府	082-312751
金門縣災害應變中心	082-324021
金寧鄉災害應變中心	082-325610

### ● 村長連絡電話

稱謂	姓名	電話	行動電話
村長	李開陣	082-329026	0932-897991

### ● 村辦公處聯絡資訊

電話	地址
082-325751	金寧鄉古寧村北山2號

### ● 警消醫療聯絡電話

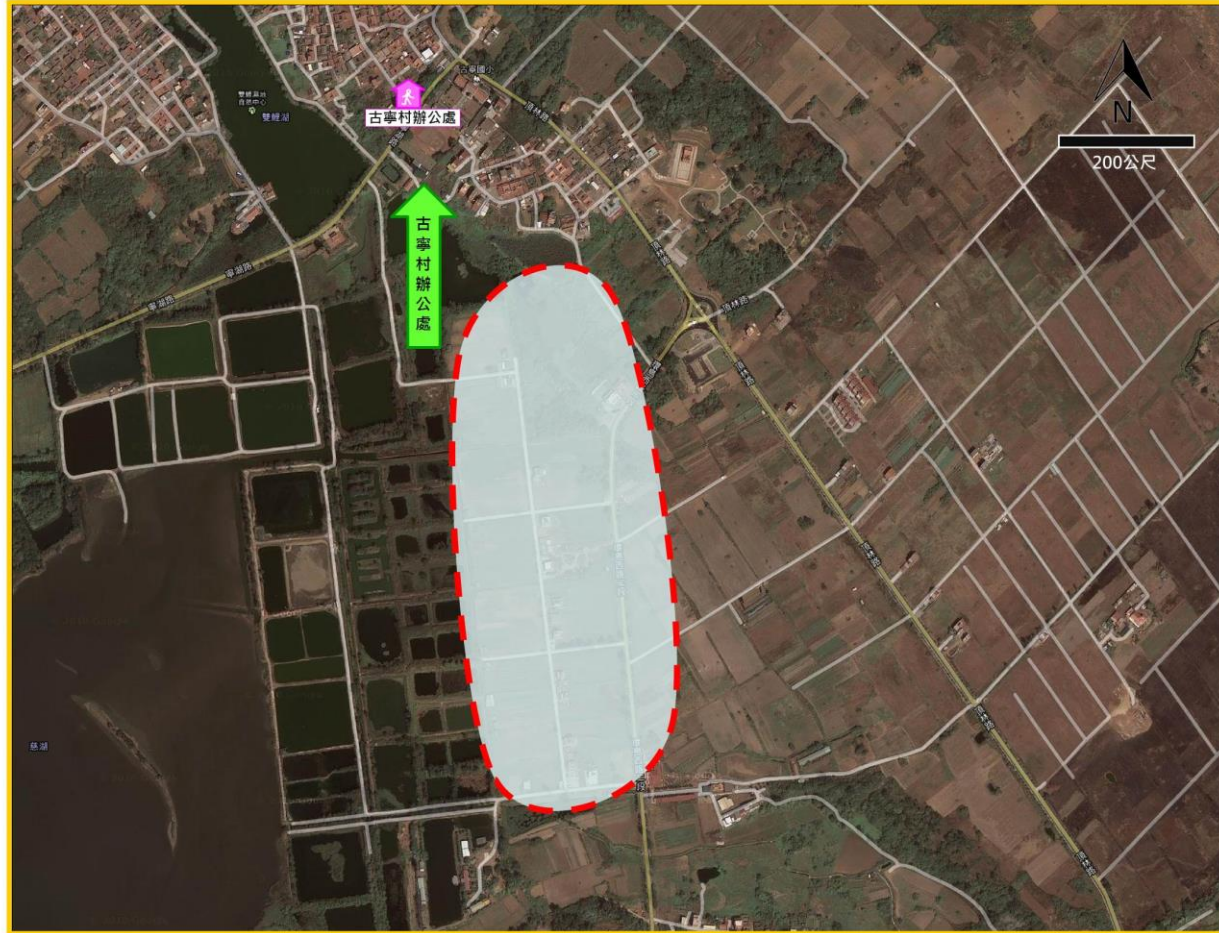
單位所	電話
金寧分駐所	082-324420
金寧消防分隊	082-324021
金寧鄉衛生所	082-325735

### ● 避難收容所聯絡電話

避難收容所	地址
古寧村辦公處	金寧鄉古寧村北山2號

聯絡人	電話
李開陣	082-329026

金寧鄉公所104年2月製作



### ● 避難收容所一覽表

鄉鎮別	避難收容所	地址	電話	聯絡人
金寧鄉	古寧村辦公處	金寧鄉古寧村北山2號	082-329026	李開陣



編號0902004-002

# 金門縣金寧鄉安美村水災防災地圖

● 災害通報單位

單位所	電話
金門縣政府	082-312751
金門縣災害應變中心	082-324021
金寧鄉災害應變中心	082-325610

● 村長連絡電話

稱謂	姓名	電話	行動電話
村長	許三進	082-326992	0937-133805

● 村辦公處聯絡資訊

電話	地址
082-325752	金寧鄉安美村安歧37-3號

● 警消醫療聯絡電話

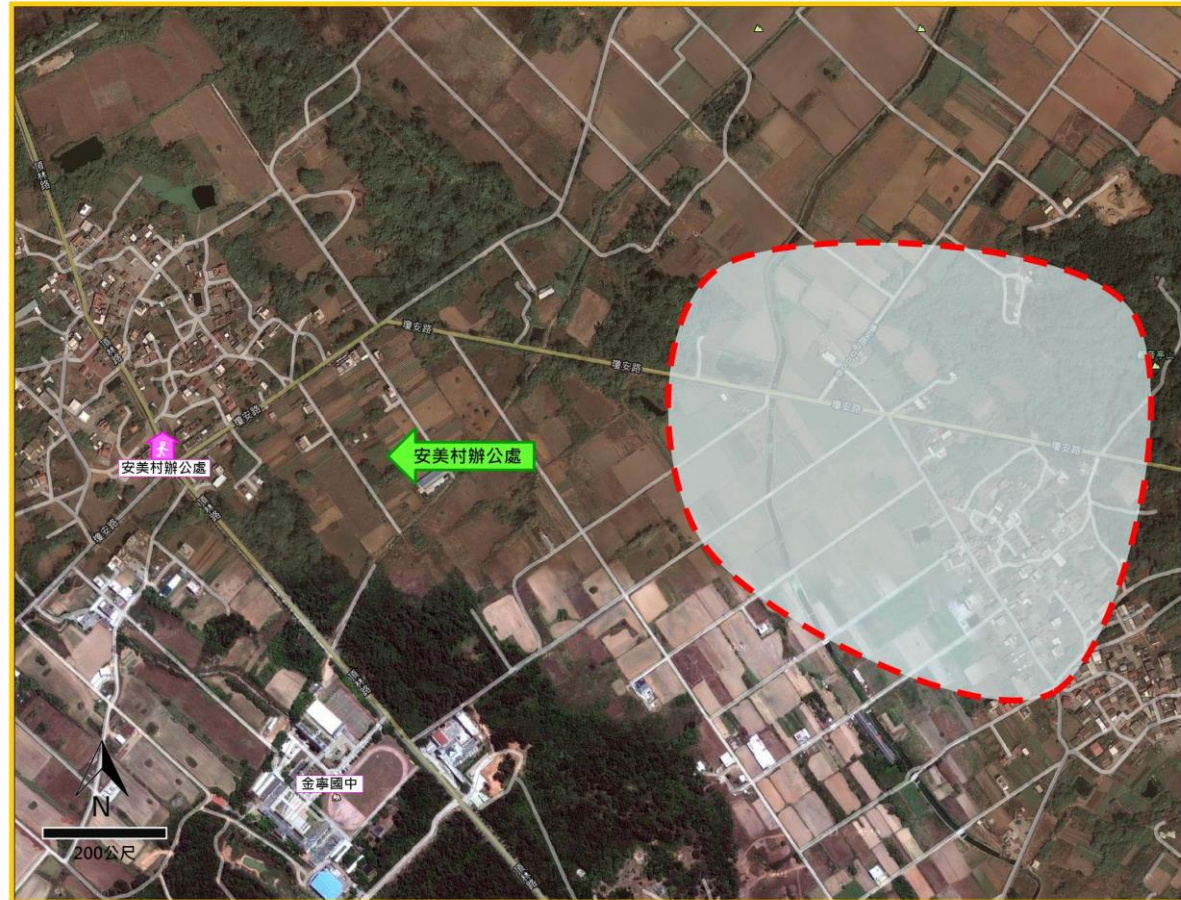
單位所	電話
金寧分駐所	082-324420
金寧消防分隊	082-324021
金寧鄉衛生所	082-325735

● 避難收容所聯絡電話

避難收容所	地址
安美村辦公處	金寧鄉安美村安歧37-3號

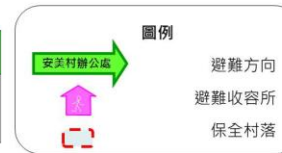
聯絡人	電話
許三進	082-326992

金寧鄉公所104年2月製作



● 避難收容所一覽表

鄉鎮別	避難收容所	地址	電話	聯絡人
金寧鄉	安美村辦公處	金寧鄉安美村安歧37-1號	082-326992	許三進





## 金門縣金湖鎮新市里水災防災地圖

### ● 災害通報單位

單位所	電話
金門縣政府	082-312751
金門縣災害應變中心	082-324021
金湖鎮災害應變中心	082-352150

### ● 里長連絡電話

稱謂	姓名	電話	行動電話
里長	吳志成	082-332509	0912540180

### ● 里辦公處聯絡資訊

電話	地址
082-332509	金湖鎮林森路6號

### ● 警消醫療聯絡電話

單位所	電話
金湖派出所	082-332559
金湖消防分隊	082-332550
金湖鎮衛生所	082-336662
金門醫院	082-332546

### ● 避難收容所聯絡電話

避難收容所	地址
新市里辦公處	金湖鎮林森路6號

聯絡人	電話
吳志成	082-332509

金湖鎮公所104年3月製作



### ● 避難收容所一覽表

鄉鎮別	避難收容所	地址	電話	聯絡人
金湖鎮	新市里辦公處	金湖鎮林森路6號	082-332509	吳志成



指示牌製作樣式範例

# 金門縣金沙鎮汶沙里水災防災地圖

## ● 災害通報單位

單位所	電話
金門縣政府	082-312751
金門縣災害應變中心	082-324021
金沙鎮公所	082-352150
金門縣消防局	082-324021

## ● 里長連絡電話

稱謂	姓名	電話	行動電話
里長	張瀚龍	082-352556	0937897772

## ● 里辦公處聯絡資訊

電話	地址
082-352556	金沙鎮汶沙里忠孝新邨5號

## ● 警消醫療聯絡電話

單位所	電話
金沙分駐所	082-352260
金沙消防分隊	082-352269

## ● 避難收容所聯絡電話

避難收容所	地址
金沙鎮公所	金沙鎮環島東路1段112號2樓

聯絡人	電話
吳有家	082-352150



**圖例**

- 避難方向及距離
- 避難疏散路線
- 避難處所
- 保全村落

## ● 避難處所一覽表

鄉鎮別	避難處所	地址	電話	聯絡人
金沙鎮	金沙鎮公所	金沙鎮環島東路一段112號	082-352150	吳有家

# 金門縣烈嶼鄉林湖村水災防災地圖

## ● 災害通報單位

單位所	電話
金門縣政府	082-312751
金門縣災害應變中心	082-324021
烈嶼鄉公所	082-362500
金門縣消防局	082-324021

## ● 村長連絡電話

稱謂	姓名	電話	行動電話
村長	林開興	082-362314	0928390892

## ● 村辦公處聯絡資訊

電話	地址
082-362314	烈嶼鄉東林24號

## ● 警消醫療聯絡電話

單位所	電話
烈嶼分駐所	082-362110
烈嶼消防分隊	082-362119




## ● 避難收容所聯絡電話

避難收容所	地址
林湖村辦公處	烈嶼鄉林湖村東林24號

聯絡人	電話
林妙玲	082-363503



### 圖例

-  林湖村辦公處 → 避難方向
-  避難處所
-  保全村落

### ● 避難處所一覽表

鄉鎮別	避難處所	地址	電話	聯絡人
烈嶼鄉	林湖村辦公處	烈嶼鄉林湖村東林24號	082-363503	林妙玲

# 金門縣烈嶼鄉上林村水災防災地圖

## ● 災害通報單位

單位所	電話
金門縣政府	082-312751
金門縣災害應變中心	082-324021
烈嶼鄉公所	082-362500
金門縣消防局	082-324021

## ● 村長連絡電話

稱謂	姓名	電話	行動電話
村長	林建維	082-362304	0937699277

## ● 村辦公處聯絡資訊

電話	地址
082-362304	烈嶼鄉上林村上林78號

## ● 警消醫療聯絡電話

單位所	電話
烈嶼分駐所	082-362110
烈嶼消防分隊	082-362119

## ● 避難收容所聯絡電話

避難收容所	地址
上林村辦公處	烈嶼鄉上林村上林78號

聯絡人	電話
吳銓超	082-364503



## ● 避難處所一覽表

鄉鎮別	避難處所	地址	電話	聯絡人
烈嶼鄉	上林村辦公處	烈嶼鄉上林村上林78號	082-364503	吳銓超

## 附錄 8 金門縣轄內水災收容場所位置表

附表 8-1 金門縣轄內水災收容場所位置表

編號	鄉鎮市 (區)	收容場所 名稱	預估收容人 數	管理人	聯絡電話	地址	應收容村(里)別
1	金城鎮	金門縣立體育館	500	姜慧人		金城鎮民族路 261 號	全縣各村里機動式收容
2	金城鎮	金城鎮公所	60	盧玉美 蔡祥坤 許績才		金城鎮民生路 2 號	東門里、北門里
3	金城鎮	西南門里公所	50	楊雨川 鄭易岳		金城鎮民權路 90-6 號	金水里
4	金湖鎮	金湖鎮公所	120	陳雪芳		金湖鎮新市里林森路 2 號	金湖鎮各里機動式收容
5	金湖鎮	新市里辦公處	40	葉家呈		金湖鎮新市里林森路 6 號	新市里
6	金湖鎮	山外里辦公處	30	莊友銅		金湖鎮山外里山外 1-1 號	山外里
7	金湖鎮	新湖里辦公處	30	卞彥凱 陳泓政		金湖鎮新湖里湖前 62-1 號	新湖里

附表 8-1 金門縣轄內水災收容場所位置表(續)

編號	鄉鎮市 (區)	收容場所 名稱	預估收容 人數	管理人	聯絡電話	地址	應收容村(里)別
8	金湖鎮	正義里辦公處	40	翁慶隆		金湖鎮正義里成功 65-1 號	正義里
9	金湖鎮	瓊林里辦公處	50	鄭友發		金湖鎮瓊林里瓊林 236-1 號	瓊林里
10	金湖鎮	料羅里辦公處	30	李志文		金湖鎮料羅里料羅 16-4 號	料羅里
11	金湖鎮	蓮庵里辦公處	30	陳俞彤		金湖鎮蓮庵里東村 34 號	蓮庵里
12	金湖鎮	溪湖里辦公處	30	呂其源		金湖鎮溪湖里溪邊 80 號	溪湖里
13	金沙鎮	金沙鎮公所	80	吳有家		金沙鎮環島東路 1 段 112 號 2 樓	汶沙里
14	金沙鎮	汶沙里辦公處	30	張瀚龍		金沙鎮國中路 1-1 號	汶沙里
15	金沙鎮	西園里辦公處	30	黃志明		金沙鎮西園村 1 之 3 號	西園里
16	金沙鎮	官嶼里辦公處	30	楊恭勤		金沙鎮官嶼 82 之 2 號	官嶼里
17	金沙鎮	三山里辦公處	50	陳賜發		金沙鎮碧山 58 之 1 號	三山里

附表 8-1 金門縣轄內水災收容場所位置表(續)

編號	鄉鎮市 (區)	收容場所 名稱	預估收容 人數	管理人	聯絡電話	地址	應收容村(里)別
18	金沙鎮	大洋里辦公處	50	吳有泰	082-332174 0921588874	金沙鎮東山 22 號	大洋里
19	金沙鎮	光前里辦公處	30	黃文成	082-352458 0933629860	金沙鎮陽翟 95 之 6 號	光前里
20	金沙鎮	浦山里辦公處	50	周家才	082-352859 0932817759	金沙鎮浦邊村 4 之 1 號	浦山里
21	金沙鎮	何斗里辦公處	50	陳福林	082-352582 0935179994	金沙鎮何斗村斗門 55-1 號	何斗里
22	金寧鄉	金寧鄉公所	80	蔡世舜	082-325610	金寧鄉仁愛新村 1 號	盤山村
23	金寧鄉	盤山村辦公處	80	翁品洋	082-325111	金寧鄉盤山村頂堡 150 號	盤山村
24	金寧鄉	古寧村辦公處	80	李開陣	082-329026	金寧鄉古寧村北山 2 號	古寧村
25	金寧鄉	湖埔村辦公處	80	楊振嵩	082-328952	金寧鄉湖埔村湖下 150 號	湖埔村
26	金寧鄉	安美村辦公處	80	許三進	082-326992	金寧鄉安美村安岐 37-3 號	安美村
27	金寧鄉	后盤村辦公處	80	許明吉	082- 311867	金寧鄉后盤村后盤山	后盤村

附表 8-1 金門縣轄內水災收容場所位置表(續)

編號	鄉鎮市 (區)	收容場所 名稱	預估收容 人數	管理人	聯絡電話	地址	應收容村(里)別
28	金寧鄉	榜林村辦公處	80	楊龍傳	082- 372477	金寧鄉榜林村榜林 21 號	榜林村
29	烈嶼鄉	烈嶼鄉公所	120	洪國棟	082-364503	烈嶼鄉西路 60 號	烈嶼鄉各村機動式收容
30	烈嶼鄉	烈嶼鄉體育館	350	吳玉華	082-364506	烈嶼鄉后井 42 號	烈嶼鄉各村機動式收容
31	烏坵鄉	烏坵鄉公所大 廳	30	林文彩	082-666056 ; 0912508091	烏坵鄉大坵村 1 號	大坵村、小坵村
32	烏坵鄉	小坵村活動中 心	20	高金鳳	082-666063 ; 0932792340	小坵村 (無門牌號碼)	小坵村



## 附錄 9、鄉(鎮、市、區)「水災危險潛勢地區保全計畫」參考範本格式

### ○○鄉(鎮、市、區)「水災危險潛勢地區保全計畫」

#### 一、目的

為充分掌握轄內水災危險潛勢地區，及其保全住戶、保全對象，俾於颱風豪雨期間，及時有效疏散撤離保全對象（居民）至安全避難處所，以保障居民生命財產安全。

#### 二、轄內水災危險潛勢地區及保全對象

**(本項所列之表、圖為保全計畫最重要部分，一定要建立)**

本鄉(鎮、市、區)參考○○縣(市)淹水潛勢圖、歷年調查容易淹水地點(村里)及有實際執行水災疏散撤離之區域，列為水災危險潛勢地區。

依據水災危險潛勢地區、保全對象、避難處所及疏散撤離緊急通報人(村里長)等資料，製作成「水災危險潛勢地區保全計畫表」(如附表一)，並依保全計畫表所列各水災危險地點製作疏散避難地圖(如附圖一至○)。

同時建立轄內或蒐集鄰近避難收容所資訊(如附表二)及建立保全對象清冊(包括弱勢族群或護理之家)(如附表三)。

#### 三、疏散避難人員編組與分工

**【由各鄉鎮市區依現行規定或實務運作，簡要說明編組與分工(如附表○)。如依○○鄉災害應變中心作業要點(如附錄○)】**

#### 四、疏散撤離作業程序

**【由各鄉鎮市區依現行規定或實務運作，簡要說明疏散撤離作業流程，包括撤離如何決策、命令下達、如何通知撤離民眾、如何執行、收容所開設、回報等。如依○○鄉○○作業規定(如附錄○)】**

#### 五、其他事項

**【未納入前四項之事項，可分條列說明】**

附錄 9 - 附表 1、鄉(鎮、市、區)水災危險潛勢地區保全計畫表

水災危險潛勢地區(鄉鎮市區-村)	保全戶	保全人數	避難處所	避難所地址	避難所聯絡人	聯絡電話	村里長(撤離通報)	聯絡電話
<p><b>本表內容製作如各欄位說明</b></p> <p>* 潛勢地區必須填註<u>鄉鎮市區</u>及<u>村里</u>，如屬局部地點或道路亦應註明所屬<u>村里</u>。</p> <p>* 潛勢地區必須配合疏散避難地圖，如水災</p>	填寫戶數	填寫人數 * 僅填寫人數，另必須詳細造冊(包含弱勢族群或護理之家等)。 * 上述保	填寫避難處所	填寫避難處所地址	填寫避難所管理人姓名	填寫避難所管理人行動電話或急難時可聯繫之電話	村里長姓名	村里長電話
××鎮六安里	150	520	○○國小				黃○○	06-XXXXXX
××鎮建南里	100	400	○○國小				莊○○	0933××XXXX
××鎮忠仁里			○香客大樓				王○○	
××鎮子龍里			○○國小				黃○○	
××鎮頂部里			○活動中心				林○○	

附錄 9 - 附表 2、鄉(鎮、市、區)轄內或鄰近避難收容所一覽表

(格式可修正或依現行格式)

鄉鎮市	避難所名稱	地址	聯絡人	聯絡電話	收容人數

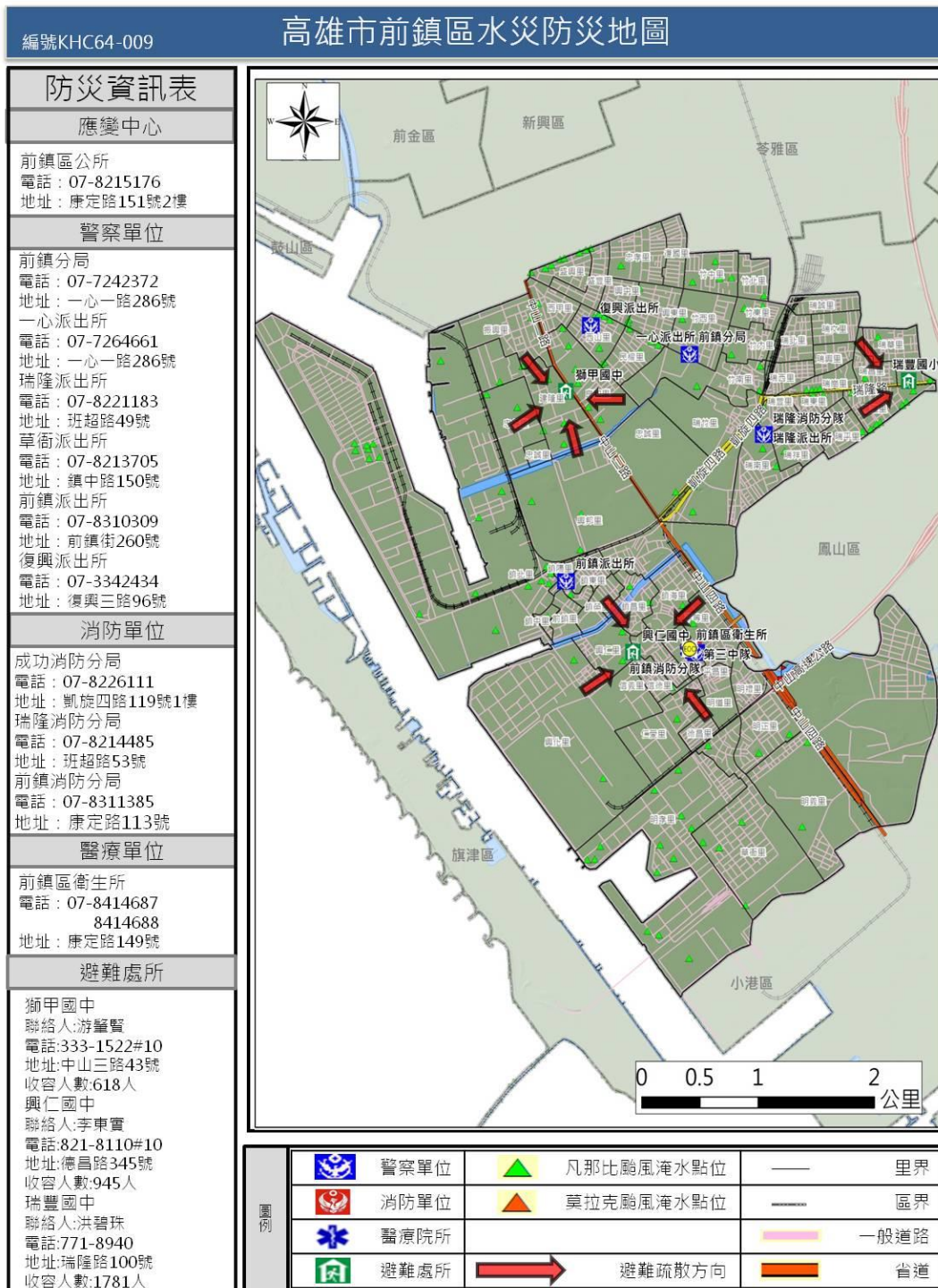
附錄 9 - 附表 3、鄉(鎮、市、區)水災危險潛勢地區保全對象清冊

(必列，中央災害訪評查核重點，惟須注意個資保護)

(依現行格式製作)

附錄 9 - 附表 ○、○○○○○○

附錄 9 - 附圖 1、○○鄉(鎮、市、區)○○村里水災疏散避難地圖



附錄 9 - 附圖 2、○○鄉(鎮、市、區)※※村里水災疏散避難地圖

附錄 9 - 附圖 3、○○鄉(鎮、市、區)\*\*村里水災疏散避難地圖

附錄 9 - 附圖 9、各級政府災時對疏散撤離之作業分工事項表(必列)

(行政院秘書處 99 年 8 月 16 日院臺忠字第 0990102203 號函)

單位 執行內容	中央政府	縣(市) 政府	鄉(鎮、 市)公所	村里	備註
1. 提供地方警戒資訊	◎ (給縣市)	○ (給鄉鎮)	○ (給村里)		含公路通阻與封橋封路資訊
2. 劃定管制區	△ (協助縣市)	◎ (負責劃定)	○ (協助縣市)		管制區禁止民眾進入活動
3. 劃定應撤離村里		○ (協助鄉鎮)	◎ (負責劃定)		
4. 建立應撤離名冊		△ (協助並確認)	○ (綜整名冊)	◎ (統籌負責)	鄉(鎮、市)公所應調派必要行政人力，協助村里進行調查作業。
5. 收容場所準備	△ (其他支援)	○ (協助並確認)	◎ (統籌負責)		含各類物資之整備
6. 提供交通工具	△ (其他支援)	◎ (統籌負責)	○ (協助)		
7. 下達疏散撤離命令並通知應撤離村里		○ (協助鄉鎮)	◎ (統籌負責)		
8. 通知應撤離民眾			○ (協助並確認)	◎ (統籌負責)	由警政、消防系統共同協助村里辦理通知民眾撤離事宜(含集合時間及地點之通知)。
9. 回報中央疏散情形		◎ (統籌負責)	○ (協助)		輸入 EMIC 災情系統
10. 通知民眾返家		△ (交通支援)	◎ (統籌負責)	○ (協助並確認)	

備註：◎-主辦、○-協辦、△-支援

附錄 00、(其他自行增列)

**附錄 10 金門縣水災災害疏散撤離權責分工表**

權責單位	工作事項
警察局	<ol style="list-style-type: none"> <li>1. 配合災害應變中心指揮官公告劃設一定區域範圍，執行限制或禁止人民進入或命其離去措施。</li> <li>2. 由各地警察機關執行受災區域之警戒治安維護與秩序維持等相關事項。</li> <li>3. 於受災區域實施交通管制，禁止非救災車輛進入災區，並執行警戒區及媒體採訪區管制作業。</li> <li>4. 於災區發現傷亡屍體應指派鑑識人員支援，就發現地點、死亡狀況逐一編號照相與紀錄，並迅速通報檢察官相驗。</li> <li>5. 協調所屬地方檢察機關執行罹難者屍體身份確認及相驗工作。</li> </ol>
消防局	<ol style="list-style-type: none"> <li>1. 依颱風災害緊急應變小組作業要點成立災害緊急應變小組。</li> <li>2. 啟動消防查報與通報作業系統。</li> </ol>
衛生局	<ol style="list-style-type: none"> <li>1. 協調責任醫院派人協助衛生所人員參與緊急醫療工作。</li> <li>2. 規劃、設立與運作災區救護站，進行緊急醫療作業。</li> <li>3. 醫療機構與醫事人員之指揮調派、醫療器材及藥品之供應調度及提供災區緊急醫療與後續醫療照顧事項。</li> <li>4. 隨時記錄、彙整傷患人數、傷病情形、傷患緊急醫療救護處置及癒後情形等資料。</li> </ol>
民政處	<ol style="list-style-type: none"> <li>1. 啟動民政查報與通報作業系統。</li> <li>2. 依已建置之緊急避難疏散機制及程序，進行避難疏散。</li> <li>3. 視災情狀況，由災害應變中心統一發佈避難疏散通知。</li> <li>4. 加強村里廣播宣導與告知民眾避難需要注意事項之通知。</li> <li>5. 動員各鄉鎮公所民政體系之村里長及村里幹事，進行民眾避難疏散勸導工作，並協調警察、消防單位協助進行避難疏散作業。</li> </ol>
社會處	<ol style="list-style-type: none"> <li>1. 視災情狀況，由災害應變中心統一開設避難場所。</li> <li>2. 進行災民收容所分配、布置與管理事項。</li> <li>3. 執行災民登記、收容、編管、服務、救濟、慰問與遣散等事宜。</li> <li>4. 進行隔離場所指定、分配布置管理事項。</li> <li>5. 掌控災時狀況與收容人數，進行救濟物資之緊急發放。</li> </ol>

權責單位	工作事項
工務處	<ol style="list-style-type: none"> <li>1. 通報各鄉鎮公所檢查所轄水閘門維持正常操作，並請各鄉鎮公所及大型移動式抽水機管理單位預先完成移動式抽水機之測試運轉及待命。</li> <li>2. 指揮協調搶險、搶修需用防汛器材、機具及支援人力之調度。</li> <li>3. 通報各所屬施工中之工程，若有防汛缺口須立即妥為處置，並啟動相關應變機制。</li> <li>4. 水災災情掌控彙整及通報作業。</li> <li>5. 去除道路上的障礙物，以協助受災民眾疏散及搶救災車輛、機具進入受災區域。</li> <li>6. 辦理道路、橋樑設施搶修、災情查報、傳遞與統計事宜。</li> </ol>

**附錄 11 金門縣水災應變參考水位站位置及警戒水位表**

站碼	站名	流域	河川	參考警戒水位 (公尺)	一級警戒水位 (公尺)	二級警戒水位 (公尺)	三級警戒水位 (公尺)	X (TWD97)	Y (TWD97)
無									

## 附錄 12-1 經濟部移動式抽水機運用及維護管理作業要點

中華民國 92 年 11 月 4 日經水防字第 09233002541 號函頒

中華民國 94 年 1 月 24 日經水防字第 09433000080 號函修正

中華民國 95 年 2 月 21 日經水防字第 09533000110 號函修正

- 一、 經濟部(以下簡稱本部)為效率化運用調度、制度化維護管理移動式抽水機(以下簡稱抽水機)，依據水災災害防救業務計畫防救災整備規定，訂定本要點。
- 二、 本要點適用範圍包含本部所屬機關、內政部、直轄市、縣(市)政府及鄉(鎮、市、區)公所等所有之抽水機。
- 三、 抽水機以財產所有機關為管理機關；以實際控制運用之機關(構)、法人、團體為使用單位。  
前項管理機關應負責抽水機之維護及更新，使用單位應負責抽水機之操作、保管及運轉油料供應。
- 四、 使用單位應將抽水機編號、型式、管理機關名稱、使用單位名稱、保管地點及專責保管人員姓名暨聯絡電話等基本資料依附表一格式建檔，於每年汛期前送直轄市、縣(市)主管機關彙轉本部水利署。  
使用單位為本部水利署所屬機關者，應於前項規定期限前，將基本資料逕送本部水利署。  
本部水利署應將前二項彙整資料建置成資料庫，提供防救災單位運用。
- 五、 抽水機資料有異動或其他狀況時，管理機關及使用單位應通報本部水利署。  
使用單位於颱風豪雨期間，應將抽水機運用狀況依附表二格式定時通報轄管水災災害防救業務業務主管機關之應變中心或小組。
- 六、 直轄市、縣(市)政府於每年汛期前，應參考淹水潛勢分析及歷年淹水事件，完成抽水機預佈規劃，納入水災危險潛勢地區保全計畫，並報本部備查。



七、 抽水機運用時機如下：

- (一)中央氣象局發布豪、大雨特報或海上或海上陸上颱風警報期間之淹水或缺水事件。
- (二)旱災期間缺水事件。
- (三)政府機關、行政法人及公法人業務範圍之淹水或缺水事件。
- (四)非屬上述第一款至第三款情形，但因事涉多數人公益或影響民眾生活之重大淹水或缺水事件。

抽水機應以運用於重大災害搶救為優先。

八、 抽水機運用之種類如下：

- (一)待命：使用單位因應災害潛勢，將抽水機上車，以便隨時出動。
- (二)出勤：使用單位依第七點所列事件，派遣抽水機進行抽水作業，且於完成抽水作業後歸建。
- (三)調用：管理機關或使用單位依第七點所列抽水事件，派遣抽水機長期協助其他政府機關、行政法人或公法人作業。
- (四)調度：管理機關或直轄市、縣（市）政府基於整體災害搶救需要，指派抽水機進行待命、出勤或調用之作業。

使用單位因其他單位申請派遣支援之抽水機出勤時間超過6個月以上時，得將該抽水機之申請支援單位變更為其使用單位。

九、 颱風豪雨應變期間，抽水機待命及出勤之調度原則如下：

- (一)警報發布後，警戒區內使用單位得依權責考量、管理機關通報、本部或本部水利署應變小組通報，預佈抽水機，並維持適當抽水機組待命，待命之抽水機一旦接獲淹水災害通報後，應於十分鐘內，出勤抽水作業。
- (二)各級水災災害防救業務主管機關接獲災情資訊後，應依權責通報

使用單位，視災情狀況出動抽水機救災。

(三)使用單位自有抽水機組不足以因應災情時，得申請轄管水災災害防救業務主管機關調度支援。

(四)各管理機關及使用單位接獲行政院災害防救委員會(中央災害應變中心)、本部(本部災害應變小組)、本部水利署(本部水利署災害應變小組)通報，調度其所有或使用之抽水機時，非有正當理由不得拒絕，且應儘速將調度所需抽水機運至指定地點，向指定單位、人員報到。

(五)第三款之支援申請，如係重大緊急事件，得跨級申請之。但應副知轄管水災災害防救業務主管機關。

抽水機出勤後，使用單位應立即將出勤、預定抵達抽水地點、啟動抽水作業時間、操作人員姓名及聯絡電話回報轄管水災災害防救業務主管機關，並副知本部或本部水利署應變小組。

十、非屬颱風豪雨期間，抽水機待命、出勤及調用之調度，由各管理機關或使用單位自行為之，惟不得影響防災緊急調度。為因應災害或緊急事件需求之調度者，其調度原則依第九點規定。

十一、依第九點規定申請支援之抽水機，申請單位應提供出勤地點、災害情形、受災範圍、排放地點、所需機組數量及型號、報到地點、受理報到人員連絡資料(含姓名、電話、職稱)，並供應運轉油料及人員餐飲。

抽水機依第九點待命及出勤期間，不得採用任何方式將抽水機組或其附件固定，減損機組機動救災之功能。

十二、使用單位應製作抽水機運作及淹水災情歷程資料備查。各級水災災害防救業務主管機關應隨時派員查核、督導抽水機作業情形。

十三、依第九點申請支援之申請單位，應於災害減輕或消除後，立即歸

還抽水機。但管理機關或使用單位認為無支援必要時，得主動召回抽水機，並告知申請單位。

前項使用單位應確認歸還之抽水機設備完整且功能正常。如有故障或損壞，申請單位應負責修復；無法修復時，應負責賠償。

十四、抽水機出勤時應由公務人員專責監控；一處淹水或缺水地點，至少應由一位專責人員隨同出勤。

前項專責人員，原則由使用單位派遣，惟經協調得由申請單位派遣之。

第一項淹水地點範圍，一處最大以一村(里)為限。但依其範圍專責人員足以掌控抽水機之運作使用者，不在此限。

支援直轄市、縣(市)政府之抽水機，報到後，申請之直轄市、縣(市)政府應變中心指揮官應指派第一項之專責人員；惟同一淹水處跨兩以上直轄市、縣(市)者，由本部水利署指派所屬機關人員擔任第一項之專責人員。

十五、管理機關每年應編列抽水機維護保養經費。

抽水機於防汛期間發生故障時，管理機關得協調使用單位先行墊付修理。

十六、管理機關應指派專人負責機組設備維護保養等工作，定期辦理所有抽水機之維護保養工作，並記錄保養、運轉資料備查。

管理機關及使用單位之維護保養工作得委外辦理。

十七、使用單位應指派專人負責機組設備管理、運轉及保管等工作。

十八、本部得定期督導各管理機關及使用單位就抽水機之運用、維護管理紀錄及維護保養經費編列情形，並納入年度防災績效考評。經本部評選優良者，得建議予相關人員適當之獎勵。

## 附錄 12-2、經濟部淹水災害通報作業要點

97 年 12 月 10 日經水字第 09704606470 號函

98 年 4 月 10 日經水授字第 09820221580 號函

- 一、 經濟部(以下簡稱本部)為使本部水利署暨所屬機關、內政部、行政院農業委員會以及各直轄市與縣(市)政府辦理水災災害防救業務計畫(以下簡稱水災防救計畫)之災情蒐集及通報作業有所依循，特訂定本要點。
- 二、 各級水災災害防救業務主管機關應蒐集及查證淹水災情，並立即通報相關權責機關，進行救災作業。
- 三、 各級水災災害防救業務主管機關應建立水利單位人員巡察、民眾傳遞、媒體監看及其他通報機制，並得建立防汛隊等多元化災情蒐集、查報管道，以及時掌握淹水災害災情。
- 四、 直轄市、縣(市)政府應於每年防汛期前，完成災害應變中心淹水災情巡察、通報及查證人員編組，並報本部備查。  
鄉(鎮、市、區)公所應於每年防汛期前，完成災害應變中心淹水災情巡察、通報及查證人員編組，並報直轄市、縣(市)政府備查。
- 五、 前點編組人員之職掌如下：
  - (一)災情巡察人員：巡察轄管範圍，主動察覺災情。
  - (二)災情通報人員：通報災情予權責機關。
  - (三)災情查證人員：確認由民眾傳遞及媒體傳播災情之正確性。
- 六、 直轄市及縣(市)政府應依水災防救計畫及第三點規定，於轄區內易積淹水鄉(鎮、市、區)組成防汛隊，協助淹水災情巡察、通報及查證作業。  
前項防汛隊得併同於依河川管理辦法規定組成之防汛搶險隊，亦得優先由直轄市、縣(市)轄區內之義警民防組織、巡守隊、救難組織編成。

七、 防汛隊應協助直轄市、縣(市)政府執行下列任務：

(一)轄區內水情與淹水災情之巡察、查證及通報作業。

(二)轄區內水利設施之巡察。

(三)轄區水利設施防汛搶險工作之執行。

八、 直轄市、縣(市)政府應定期辦理淹水災情巡察、查證、通報人員及防汛隊隊員之教育訓練及演練。直轄市、縣(市)政府應於每年汛期後，辦理淹水災情巡察、查證、通報人員及防汛隊與其隊員之成效考核。考核優異者得報經本部覆核後，由本部發給獎金及獎狀之鼓勵。

前項考核要點由直轄市、縣(市)政府依權責訂之；覆核及獎勵要點由本部另訂之。

九、 各級政府機關為蒐集災情應設置災情通報專線,提供民眾主動告知或其他單位（機構）通報災情。

十、 直轄市、縣(市)政府、鄉(鎮、市、區)水災災害防救業務主管機關蒐集之災情資訊，應依附件一格式彙整後，屬市區排水（含下水道）淹水災害者，應通報內政部；屬農田灌溉排水及野溪淹水災害者，應通報行政院農業委員會；屬河川、區域排水淹水災害者，應通報本部。

前項淹水災害屬通報內政部及行政院農業委員會者，應同時副知本部，俾彙整通報行政院災害防救委員會。

中央管河川及區域排水之淹水災害者，應由本部水利署所屬機關依附件一格式彙整通報本部。

十一、 內政部、行政院農業委員會及本部於中央災害應變中心一級及二級開設期間應將彙整之災情，逕送中央災害應變中心及本部應變小組統籌運用。

十二、 各級水災災害防救業務主管機關自民眾告知、媒體監看或其他單

位(機構)通報知悉災情時，應立即指派或通知權責機關指派災情查證人員或防汛隊隊員，依附件二格式進行查證作業。

查證人員或防汛隊隊員應將查證結果，立即通報指派機關。經查災情有誤時，權責機關應予澄清。

- 十三、 各級水災災害防救業務主管機關除應持續追蹤災情處置情形，及依附件三格式填報災情處置情形外，並應依第十點規定程序通報行政院災害防救委員會或依第十一點陳報中央災害應變中心。

前項災情追蹤，俟災情排除或不影響交通與重要生活機能後，解除列管。

- 十四、 本要點所訂災情通報程序詳如附圖。

- 十五、 本部應訂定業務督導計畫，於每年汛期前，督導及檢查直轄市、縣(市)政府及本部水利署所屬機關，辦理淹水災情蒐集、通報及查證業務之整備狀況與執行成效。

## 附錄 12-3、各級政府災時對疏散撤離之作業分工事項表（必列）

（行政院秘書處 99 年 8 月 16 日院臺忠字第 0990102203 號函）

單位 執行內容	中央政府	縣(市) 政府	鄉(鎮、 市)公所	村里	備註
1. 提供地方警戒資訊	◎ (給縣市)	○ (給鄉鎮)	○ (給村里)		含公路通阻與封橋封路資訊
2. 劃定管制區	△ (協助縣市)	◎ (負責劃定)	○ (協助縣市)		管制區禁止民眾進入活動
3. 劃定應撤離村里		○ (協助鄉鎮)	◎ (負責劃定)		
4. 建立應撤離名冊		△ (協助並確認)	○ (綜整名冊)	◎ (統籌負責)	鄉(鎮、市)公所應調派必要行政人力，協助村里進行調查作業。
5. 收容場所準備	△ (其他支援)	○ (協助並確認)	◎ (統籌負責)		含各類物資之整備
6. 提供交通工具	△ (其他支援)	◎ (統籌負責)	○ (協助)		
7. 下達疏散撤離命令並通知應撤離村里		○ (協助鄉鎮)	◎ (統籌負責)		
8. 通知應撤離民眾			○ (協助並確認)	◎ (統籌負責)	由警政、消防系統共同協助村里辦理通知民眾撤離事宜(含集合時間及地點之通知)。
9. 回報中央疏散情形		◎ (統籌負責)	○ (協助)		輸入 EMIS 災情系統
10. 通知民眾返家		△ (交通支援)	◎ (統籌負責)	○ (協助並確認)	

備註：◎-主辦、○-協辦、△-支援